



2018



autismoGALICIA

MEMORIA DE  
ACTIVIDADES

## SEDE SOCIAL

Rúa Home Santo de Bonaval,74

## CENTRO DE RECURSOS

Rúa Rodríguez de Viguri, 35

15703 Santiago de Compostela

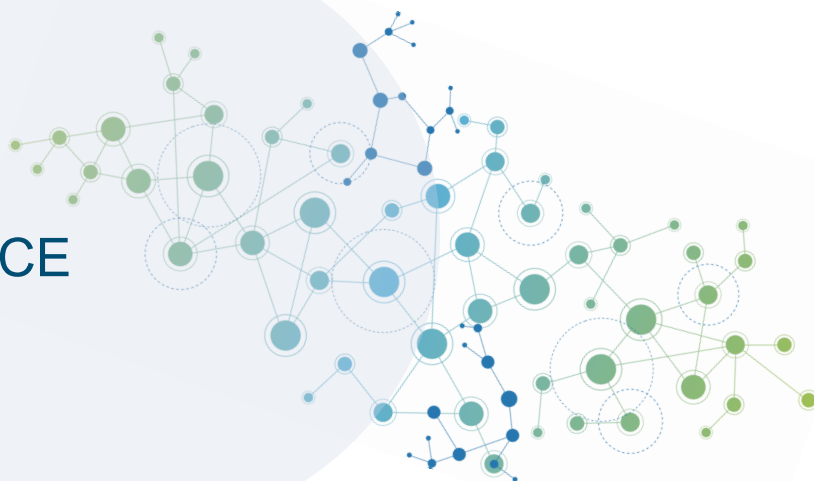
T. 981 589 365

[info@autismogalicia.org](mailto:info@autismogalicia.org)

[www.autismogalicia.org](http://www.autismogalicia.org)



# INDICE



## **FEDERACIÓN AUTISMO GALICIA**

Quen somos.

Pax. 4

## **MEMORIA DE ACTIVIDADES**

PROGRAMA DE REPRESENTACIÓN INSTITUCIONAL E INCIDENCIA  
POLÍTICA

Pax. 18

PROGRAMA DE SENSIBILIZACIÓN SOCIAL, INFORMACIÓN E DIFUSIÓN

Pax. 26

PROGRAMA DE INFORMACIÓN E ASESORAMENTO A ENTIDADES  
PROGRAMA DE FORMACIÓN

Pax. 40

Pax. 41

ÁREA DE FAMILIAS E SERVICIOS A PERSOAS CON TEA

Pax. 46

ÁREA DE EDUCACIÓN

Pax. 48

ÁREA DE EMPREGO

Pax. 50

ÁREA DE SAÚDE

Pax. 53

AREA DE ACCESIBILIDADE COGNITIVA

Pax: 58

FINANCIAMENTO

Pax 61

## Carta da Presidenta M<sup>a</sup> JOSÉ ÁLVAREZ FOLGAR



***Decía Margaret Mead, antropóloga cultural:  
"Nunca dudes que un pequeno número de  
ciudadanos comprometidos, puede cambiar el  
mundo. De hecho, sólo eso puede lograrlo"***

Dende a Federación Autismo Galicia, levamos vinte e tres anos comprometidos por ofrecer a *especialización e especificidade* que as persoas con TEA e as súas familias demandan. A través das diferentes entidades que forman a nosa Federación e grazas a todas as persoas que traballan e colaboran para un obxectivo en común, imos *humanizando o mundo*.

Entre todos, estamos a integrar a nosa presenza na contorna grazas a unha maior accesibilidade nos espazos de convivencia, os servizos sanitarios, administrativos, educativos e tamén no ámbito laboral.

Os nosos programas de educación específica a profesionais e familias, supón unha importante suma neste traxecto de crecemento e permanente mellora que mantén esta travesía chea de amor, persistencia e claros obxectivos, que emanan dende todas as entidades que represento como presidenta da Federación Autismo Galicia.

Debido ao aumento de diagnósticos de persoas con TEA, e ante a necesidade de facer visible o crecemento da prevalencia, concibimos o proxecto "UN DE CEN", tan didáctico e esclarecedor, co que nos damos a ver, máis aló dos sectores que están directamente relacionados con noso.

Con ese afán de tecer redes de apoio e recoñecendo o noso impulso de formar parte dun tecido máis amplo, a entrada da nosa federación na xunta da Confederación Autismo España, é un paso máis que afianza a fortaleza do noso colectivo.

Somos un grupo de persoas que aspiramos a cambiar o noso pequeno mundo, coa ambición de xerar grandes cambios, garantindo con iso ás persoas con TEA, como cidadáns de pleno dereito en calquera lugar e espazo no que se atopen.

E por encima de todo, de lograr esa felicidade formada de múltiples fíos de seguridade, confianza, aceptación e moito amor, que todo ser humano necesita e máis aínda nosos mozos e mozas con TEA.

Seguimos construíndo espazos nos que sumar accións, con todo o armazón social, as diferentes redes asociativas, os representantes da administración e do ámbito empresarial, puntais fundamentais para a nosa continuidade.

Do mesmo xeito que os profesionais das nosas asociacións, da propia entidade da Federación, aos familiares, pais e nais, aos membros da xunta directiva e as propias persoas con TEA que coa súa voz e maneira de comunicarse, van trazando cada día a folia de roteiro a seguir.

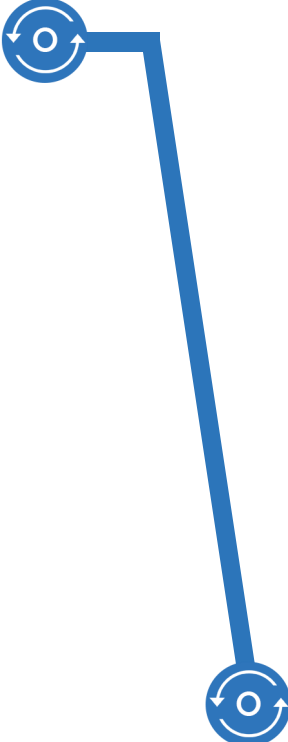
Desde aquí, o meu agradecemento a todos eles.



**QUEN SOMOS**

# **FEDERACIÓN AUTISMO GALICIA**

**UNHA REDE DE SERVIZOS**



**Autismo Galicia** nace no ano 1995 como unha Federación que engloba ás entidades de pais, nais, de titores e de profesionais, protectoras de persoas con trastorno do espectro do autismo da **Comunidade Autónoma de Galicia**.

É unha entidade privada, sen ánimo de lucro inscrita no Rexistro Central de Asociacións da Xunta de Galicia co número 95, no Rexistro de Entidades Prestadoras de Servizos Sociais con número de inscrición E-0948, declarada de utilidade pública por resolución do 18 de febreiro de 2003 e acollida ao réxime fiscal das entidades sen fins de lucro e dos incentivos fiscais ao mecenado regulado na Lei 49/2002 de 23 de decembro.

Autismo Galicia apóiase en financiadores públicos e privados e axusta o control destes fondos ao disposto na Lei de Mecenado (49/2002). As contas da Federación Autismo Galicia publícanse anualmente, son sometidas a auditoría externa e están dispoñibles para a súa consulta en [www.autismogalicia.org](http://www.autismogalicia.org).



## MISIÓN



Mellorar a calidade de vida das persoas con trastorno do espectro do autismo (TEA en diante) e das súas familias, sendo destinatarias dos servizos da Federación as entidades galegas que desenvolven o seu labor coas persoas con TEA e coas súas familias e que son membro da Federación.

A Federación Autismo Galicia é unha organización sostible social e economicamente que garante aos seus destinatarios unha carteira integral de servizos especializados e cohesionada en torno a un modelo de calidade de vida e unha xestión asentada en valores compartidos.

- Impulsa a participación das persoas na organización como un eixo vertebrador para o desenvolvemento da súa visión e favorece a competencia no desempeño dos seus profesionais.
- É un membro activo do terceiro sector que difunde a inclusión e o benestar social dos seus destinatarios e promove o voluntariado.
- Autismo Galicia basea a súa actuación nos principios de transparencia informativa, participación, solidariedade, igualdade e democracia interna.
- Consideración da persoa con TEA como suxeito con dereitos e deberes en igualdade de condicións ao resto das persoas.
- Máxima calidade nas entidades e servizos.
- Importancia da familia en todos os programas orientados á intervención coas persoas con TEA.
- Colaboración entre profesionais e familias para un funcionamento eficiente e de calidade das entidades.

# ASEMBLEA XERAL

## XUNTA DIRECTIVA

**PRESIDENTA**  
**MARÍA JOSÉ ÁLVAREZ FOLGAR.**  
Asociación ASPANAES.

**VICEPRESIDENTE**  
**LUIS GONZÁLEZ RODRÍGUEZ.**  
APA Castro Navás.

**SECRETARIA**  
**MARÍA SOLEDAD GARCÍA PENALTA**  
Asociación ASPERGA.

**TESOURERÍA**  
**JOSÉ MANUEL VARELA RODRÍGUEZ.**  
APA CEE Menela.

**VOGAL**  
**ESPERANZA DOMÍNGUEZ BAUTISTA.**  
Asociación Autismo Vigo.

### CONSELLO ASESOR

**FRANCISCO JAVIER LÓPEZ GONZÁLEZ.**  
Fundación Autismo Coruña.  
**CIPRIANO LUÍS JIMÉNEZ CASAS.**  
Fundación Menela.

### COMISIÓNS TÉCNICAS

### ASESORES EXTERNOS

**PATRICIA BLANCO RIVERO**

## DIRECCIÓN e XERENCIA

**TERESA GARCÍA BARCALA**

## DEP. ADMINISTRACIÓN

**ADRIANA PAZOS OTTÓN**

## DEP.COMUNICACIÓN

**ÁNGELA GOIRICELAYA SECO**

## ÁREA DE DESENVOLVEMENTO ASOCIATIVO

PROGRAMA DE INFORMACIÓN  
e ASESORAMENTO

PROGRAMA  
DE FORMACIÓN

**CRISTINA COUTO PENA**

## ÁREA DE PROGRAMAS

ÁREA  
EDUCACIÓN

ÁREA  
SAÚDE

ÁREA  
SOCIOFAMILIAR

ÁREA  
EMPREGO

PROGRAMA DE ACCESIBILIDADE

## DEPARTAMENTOS TRANSVERSAIS

### ÓRGANOS EXECUTIVOS

#### PRESIDENCIA

**MARÍA JOSÉ ÁLVAREZ FOLGAR**

Encárgase da representación da entidade a todos os niveis

#### DIRECCIÓN E XERENCIA

**RESPONSABLE: PATRICIA BLANCO RIVEIRO**

Encárgase da dirección e xestión executiva da entidade, da planificación estratéxica e dirección de procesos, relacións institucionais, relación cos órganos de goberno e captación de fondos

### ÓRGANOS OPERATIVOS

#### DEPARTAMENTO DE ADMINISTRACIÓN

**RESPONSABLE: TERESA GARCÍA BARCALA**

Xestión económica e financeira  
Tramitación e control de convenios  
Subvencións e axudas  
Relacións coas asociacións

#### ÁREA DE DESENVOLVEMENTO ASOCIATIVO

**RESPONSABLE: ÁNGELA GOIRICELAYA SECO**

Asesoramento a Entidades Federadas.  
Formación

#### DEPARTAMENTO DE COMUNICACIÓN

**RESPONSABLE: ADRIANA PAZOS OTTÓN**

Comunicación externa e marketing social  
Publicacións e Deseño Gráfico  
Divulgación e sensibilización  
Comunicación interna

#### ÁREA DE PROGRAMAS

**RESPONSABLE: CRISTINA COUTO PENA**

Programa de Emprego  
Programa de Atención socio-familiar : Atención a persoas con TEA, Atención a familias, Accesibilidade.  
Programa de Saúde





## PONTEVEDRA

### ASOCIACIÓN AUTISMO VIGO

986 437 263  
autismovigo@gmail.com

### APACAF

Asociación de Pais de Persoas con Trastorno do Espectro Autista do Centro de Apoio Familiar "A Braña"

986 226 647  
info@apacaf.org  
www.apacaf.org

### APA OS MECOS

Asociación de Pais do Centro "Os Mecos"

986 240 703  
apamecos@hotmail.com

### APA CASTRO NAVÁS

Centro de Día e Residencial  
Castro Navás - Fundación Menela  
986 365 558  
castronavas@menela.org

### APA CENTRO EDUCACIÓN ESPECIAL MENELA

986 240 703  
ceemenela@menela.org

### FUNDACIÓN MENELA

986 423 433  
fundacion@menela.org  
www.menela.org

### FUNDACIÓN TUTELAR CAMIÑO DO MIÑO

986 222 023  
fundacion\_tutelar@cmينو.org

### FAMILIAS AZUIS

671 496 458  
familiasazuis@gmail.com

### UN MÁIS

Asociación de pais, familiares e amigos de persoas con TEA do Baixo Miño

677 602 011  
asociacion.unmais@gmail.com  
unmais.wordpress.com

## LUGO

### ASOCIACIÓN CAPACES LUGO

619 170 890  
capaceslugo@gmail.com  
www.capaceslugo.blogspot.com

## A CORUÑA

### ASPANAES

Asociación de Pais de Persoas con Trastorno do Espectro Autista

981 130 044  
administracion@aspanaes.org  
www.aspanaes.org

### FUNDACIÓN AUTISMO CORUÑA

981 130 553  
autismocoruna@yahoo.es

### ASPERGA

Asociación Galega de Asperger

881 917 318  
asperga@asperga.org  
www.asperga.org

## OURENSE

### TRASCOS

Asociación de Familiares de Persoas con Trastorno da Comunicación Social de Ourense  
988 049 632  
asociaciontrascos@gmail.com  
www.asociacion-trascos.es

### POR ELES TEA

Asociación de Persoas con Trastorno do Espectro Autista de Ourense  
669 385 558  
peteaou@peteaou.org

# ENTIDADES FEDERADAS

## UNHA REDE DE SERVIZOS



## OS TRASTORNOS do ESPECTRO do AUTISMO

**O TRASTORNO DO ESPECTRO DO AUTISMO** (en adiante TEA) é un trastorno que fai referencia a un conxunto de condicións que se manifestan antes dos 3 primeiros anos de vida e que afectan ao neurodesenvolvemento ao funcionamento cerebral.

As súas manifestacións clínicas poden variar entre as persoas que teñen un diagnóstico de TEA. Pero o TEA se define baixo unhas características comúns. Todas as persoas con TEA teñen dificultades nas habilidades para comunicarse e relacionarse cos demais. Tamén se asocian a un patrón restrinxido e repetitivo de intereses, actividades e comportamentos, que repercute na capacidade da persoa para anticiparse e adaptarse á contorna.

Algunhas persoas poden experimentar reaccións de hiper ou hiposensibilidade a estímulos con diferentes modalidades sensoriais (auditivos, visuais, táctiles, etc.). Isto provén de alteracións que pode ter a persoa no procesamento da estimulación que provén da contorna.

O TEA pode presentar asociados, outros trastornos do neurodesenvolvemento, como discapacidade intelectual ou trastorno por déficit de atención con ou sen hiperactividade, etc.

Pode non afectar ao funcionamento intelectual da persoa e ter un gran potencial cognitivo, aínda que algúns procesos psicolóxicos e cognitivos (como a cognición social, linguaxe ou as funcións executivas) teñan un funcionamento diferente e incidan na maneira na que a persoa percibe, interpreta e se adapta á contorna.

## CAUSAS

Non sabemos a causa exacta do autismo. Dado á complexidade do trastorno e da gran heteroxeneidade nas súas manifestacións, é posible que haxa moitas causas no autismo.

Os estudos sobre xenética apuntan a que un 10 % dos diagnóstico de TEA poderían asociarse a un trastorno cromosómico ou con unha base xenética identificada.

É probable que na etioloxía do TEA estean implicados unha rede de xenes e que se vexan afectados por outros factores biolóxicos e factores ambientais que alteren a súa expresión e inflúan no desenvolvemento do sistema nervioso e funcionamento posterior.

## CARACTERÍSTICAS E ESPECIFICIDADE

***O DIAGNÓSTICO DO TEA non se realiza a través de marcadores biolóxicos, senón que se realiza a través de indicadores no desenvolvemento da persoa e a avaliación e observación exhaustiva da súa conduta.***

No caso das persoas usuarias dos nosos centros, esta conflitividade é moito maior debido ás características específicas dos trastornos que presentan. Por isto é necesario establecer programas de apoio individualizados e adaptados ás súas necesidades, que teñan en conta a sintomatoloxía propia dos trastornos do espectro do autismo e as características persoais e específicas de cada persoa, de xeito que posibilite a adquisición e desenvolvemento das habilidades e capacidades necesarias para afrontar as múltiples dificultades e demandas que presenta esta nova etapa da vida.

Todos os usuarios das entidades asociadas á Federación necesitan de axuda externa para poder levar a cabo as súas actividades da vida diaria, dende as básicas ata as instrumentais.

Autismo Galicia é unha entidade que se orienta ao desenvolvemento de modelos e apoios especializados para o seu colectivo destinatario, que promove unha intervención baseada en metodoloxías específicas de eficacia contrastada e que recoñece e defende a natureza específica dos TEA e das necesidades das persoas que os presentan co propósito de promover o avance, a investigación e a intervención dirixida a este tipo de trastornos.

## INTERVENCIÓN E TRATAMENTO

O diagnóstico de autismo ten que ser realizado por profesionais especializados, co obxectivo de establecer un programa de intervención de apoios individualizados para a persoa. A avaliación ten que pasar por unha valoración directa da persoa con TEA, unha entrevista á familia, con probas específicas para a avaliación do TEA. O proceso de avaliación ten que estar centrado en determinar as limitacións así como destacar os puntos fortes que axuden a establecer apoios adecuados á persoa.

Polo momento non existe ningunha cura para os TEA. Sen embargo, existen factores que van influír de maneira significativa no desenvolvemento da persoa que os presenta e na súa calidade de vida. É fundamental que o diagnóstico se realice de maneira precoz e que o neno ou nena reciba unha axeitada intervención temperá. Tamén é fundamental que os recursos educativos e comunitarios sexan os axeitados ás súas necesidades individuais e que dispoña dunha rede de apoio que facilite a súa participación social.

Ademais, é imprescindible sinalar que a persoa con TEA segue desenvolvéndose e aprendendo ao longo de toda a súa vida. As características que definen os TEA non desaparecen ao chegar á vida adulta, aínda que as necesidades si van cambiando co tempo.



***É preciso impulsar a implementación de intervencións contrastadas para as persoas con TEA nos distintos ámbitos de atención ao longo da súa vida, fundamentalmente no sanitario, educativo e o social.***

***Así se lles poderá facilitar a transición entre as distintas etapas vitais e se contribuirá a erradicar prácticas non recomendadas ou sen evidencia demostrada.***

Así, a calidade de vida da persoa e a da súa familia van estar influídas polas posibilidades de acceder ás intervencións e apoios axeitados, que se adapten ás súas necesidades individuais e que maximicen as súas oportunidades de aprendizaxe, de inclusión social e de desenvolvemento persoal, mantendo todos estes elementos ao longo da vida.



## PREVALENCIA

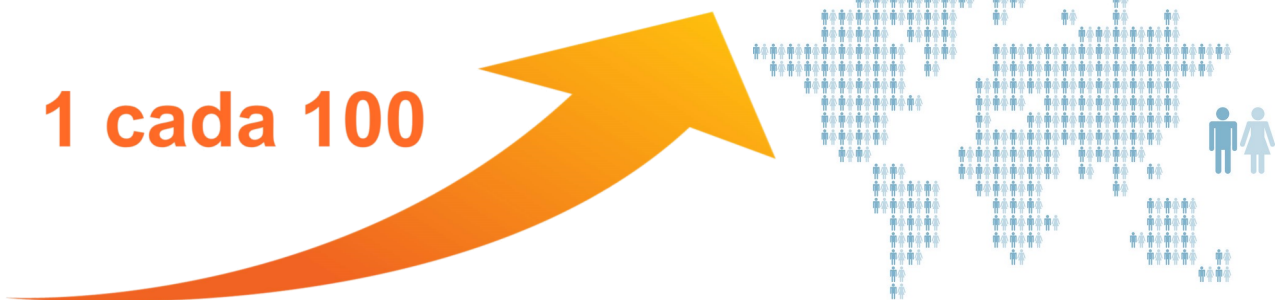
Os estudos de prevalencia sitúan progresivamente aos TEA como un dos trastornos de neurodesenvolvemento máis frecuentes na poboación.

Nos últimos anos conséctase un aumento considerable dos casos detectados e diagnosticados de TEA. Este incremento pode deberse, entre outros factores, a unha maior precisión nos instrumentos de detección, a ampliación dos criterios diagnósticos, ou mesmo a un aumento real da incidencia deste tipo de trastornos.

Persoas con manifestacións máis leves do trastorno ou sen discapacidade intelectual podían non ser identificadas ou recibir un diagnóstico doutro tipo de alteración, como trastorno da linguaxe, déficit de atención, etc.

Por outra parte, o autismo podía non ser recoñecido nas persoas con discapacidade intelectual e grandes necesidades apoio.

**1 cada 100**



O aumento no coñecemento sobre os TEA e a importancia da intervención temprá no pronóstico dos nenos e nenas que o presentan, propiciaron a posta en marcha de servizos dirixidos especificamente á poboación con TEA. O acceso a estes servizos está en ocasións vinculado á existencia dun diagnóstico de TEA. Isto propiciou que o estigma asociado o autismo, que leva moitas veces a retrasar o diagnóstico, desapareza fronte a demanda familiar dun diagnóstico que proporcione o acceso aos servizos especializados. Á súa vez, estes servizos especializados favorecen a localización e rexistro de novos casos. A todo isto hai que sumarlle unha maior conciencia e coñecemento dos TEA tanto nos profesionais como na sociedade en xeral.

Estudos consensuados noutros países establecen a prevaleta de 25 persoas con TEA por cada 10.000 cidadáns adultos e 1 caso de TEA por cada 150 nenos en idades escolares.

As investigacións apuntaban ata agora que os TEA se presentaban catro veces máis no caso dos homes que das mulleres. Pero, estes datos estanse cuestionando na actualidade, debido ao aumento de diagnósticos en mulleres que se esta a producir nos últimos anos (National Association of Special Educational Needs, 2016).

A razón que pode parecer subxacer a esta dificultade é que as mulleres poderían ser máis eficaces na aprendizaxe de estratexias de compensación que axuden a enmascarar os déficits sociais e adaptativos.



A falta de información no ámbito científico provoca tamén sesgos de xénero na práctica profesional. Así, os diagnósticos no caso das mulleres retrázanse aínda máis que no caso dos homes, incluso cando as manifestacións son máis evidentes, e existe un maior risco a que reciban diagnósticos erróneos ou pouco precisos. Nos seus últimos estudos de prevalencia, o Center for Disease Control and Prevention (CDC) informou dunha prevalencia estimada de 1 cada 88 nenos de 8 anos.

No caso de España, os estudos son escasos e limitados ao non existir unha rede de investigación consolidada e sostible a pesar de considerarse unha área fundamental para o avance no coñecemento dos TEA.

Esta carencia provoca a falta de datos estatísticos fiables para planificar os servizos. Os últimos proxectos acometidos neste sentido e que están sendo implementados son o Rexistro RETEA do Instituto de Saúde Carlos III e o proxecto de Autismo España: “sistema de información e estatístico sobre os TEA en España”.

É incuestionable que nos últimos anos se multiplicaron os diagnósticos de TEA en todo o mundo, chegando a afectar actualmente en Europa a máis de 3,3 millóns de persoas. En España se calcula que poden existir máis de 450.000 persoas con TEA, aunque non todas se encontren correctamente identificadas e diagnosticadas.

*Se partimos da estimación de poboación na Comunidade Autónoma e aplicamos a taxa de prevalencia dos TEA internacionalmente aceptada, 1 de cada 100 persoas, en Galicia somos:*

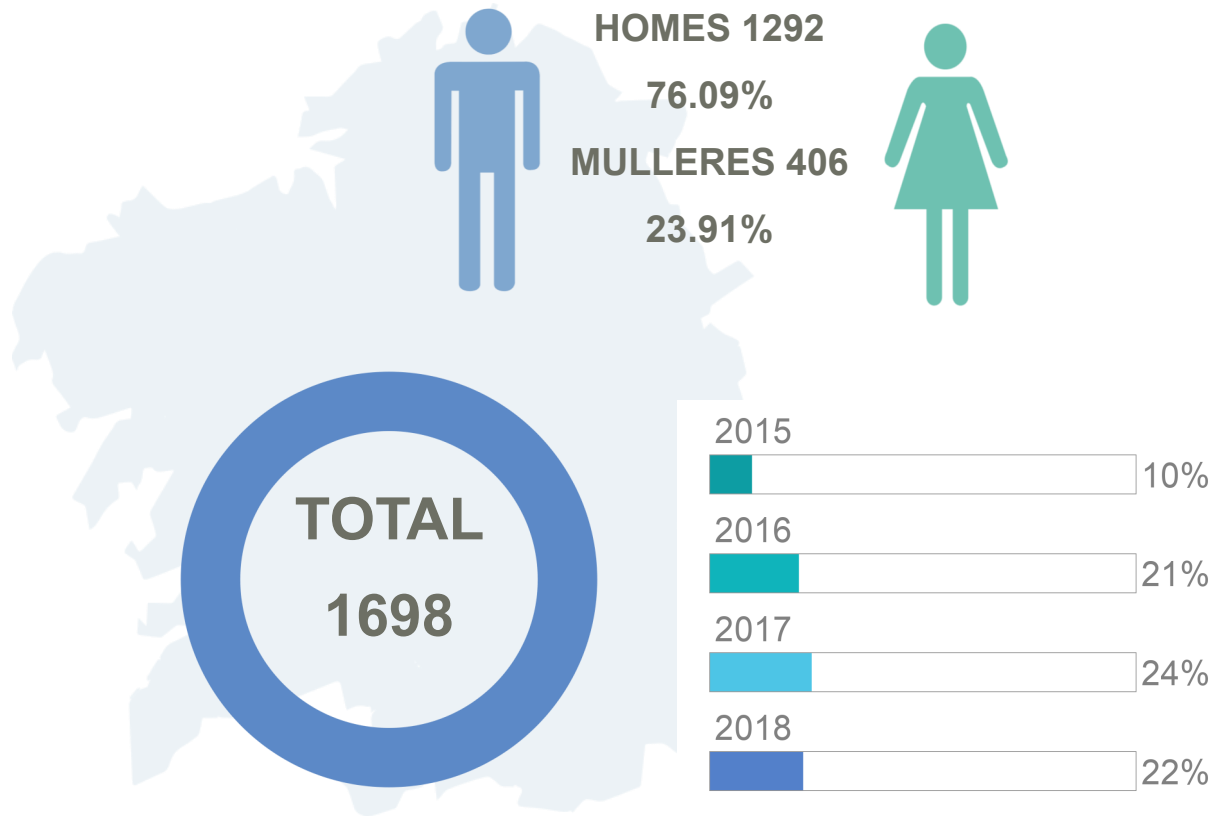


# 27.000

## PERSOAS CON TEA EN GALICIA



## PERSOAS ATENDIDAS CON TEA



## BASE SOCIAL e RRHH



*A Federación Autismo Galicia conta con quince asociacións que representan a unha base social de 991 persoas asociadas.*

*Así mesmo, conta coa colaboración de 63 persoas voluntarias, que contribúen a desenvolver a súa misión.*

■ PERSOAS ASOCIADAS ■ TRABALLADOR/AS ■ VOLUNTARIOS/AS

991

392

63

## RECURSOS HUMANOS

*Os servizos profesionais para a atención aos TEA os desenvolven un total de 392 traballadores e traballadoras, dos cales 368 están contratados directamente polas entidades.*

*A gran maioría dos profesionais correspóndense coas labores de intervención na área de atención á saúde, na área de ensinanza así coma outras competencias.*

■ DIRECCIÓN E XESTIÓN ■ ATENCIÓN PSICOSOCIAL ■ ENSINANZA ■ ATENCIÓN Á SAÚDE  
■ OUTROS

27

69

80

107

109

A Federación Autismo Galicia conta co Servizo de Valoración e Diagnóstico do trastorno do espectro do autismo nas catro provincias galegas. Durante o ano 2018, realizáronse 146 informes diagnósticos, contando á súa vez, con 52 persoas en lista de agarda nas provincias de Pontevedra e A Coruña.

Así mesmo, aténdese a un total de 146 nenos e nenas nos centros educativos concertados coa Consellería de Educación, Universidade e Formación Profesional nas provincias de A Coruña e Pontevedra.

Os servizos e programas desenvoltos por Autismo Galicia e as súas entidades membro abranguen recursos e intervencións a fin de dar resposta ás necesidades das persoas con TEA ao longo das distintas etapas do ciclo vital e baseándose no Modelo de Calidade de Vida.

Así, dende os servizos de valoración e diagnóstico, dáse continuidade á intervención dende o Servizo de atención temperá ata os seis anos de idade atendendo durante o ano 2018 a 151 nenos e nenas.

A Federación conta, ademais, con 74 prazas de atención diúrna terapéutica para adultos así como 132 prazas de atención residencial.

Doutra banda, hai que destacar a oferta de prazas no servizo de respiro familiar, onde, un total de 30 persoas con TEA se beneficiaron deste servizo.





## ATENCIÓN ÁS FAMILIAS

Durante o ano 2018, realizáronse servizos de asesoramento, información e acompañamento que estimamos ten un impacto directo sobre 6792 persoas que conviven cunha persoa con TEA.

**6792**  
**PERSOAS**  
**ATENDIDAS**

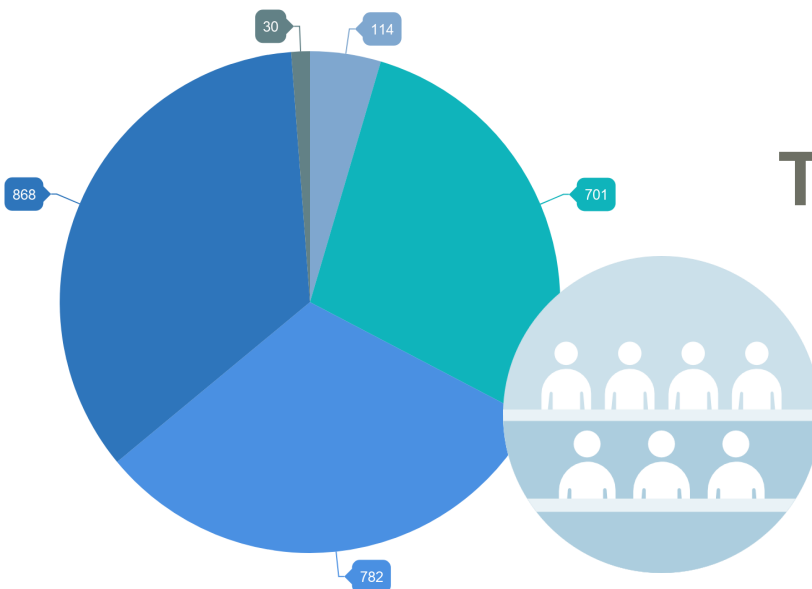
## FORMACIÓN DE FAMILIAS E PROFESIONAIS

Desenvolvéronse distintas accións formativas específicas sobre autismo dirixidas tanto a familiares como a profesionais externos que desenvolven a súa labor con persoas con TEA.

O conxunto de profesionais foron especialmente mestres/as, psicólogos/as, terapeutas e cuidadores/as, cun total de 868 persoas formadas durante o ano 2018.

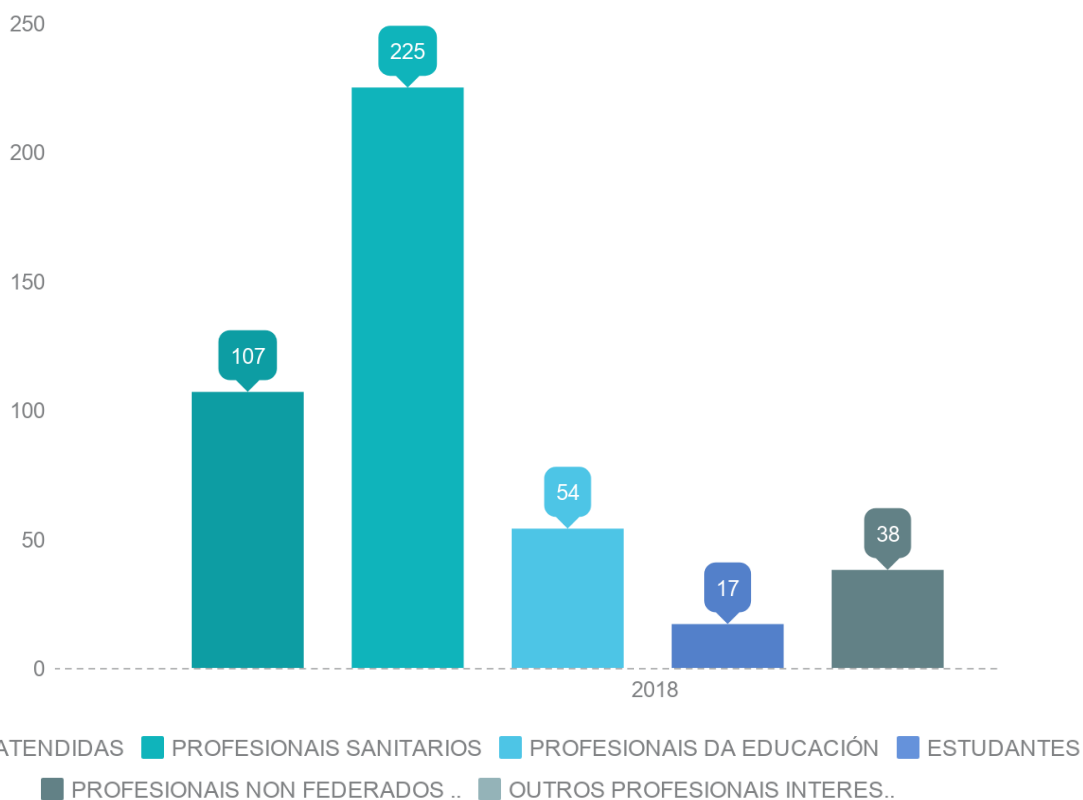
**868**  
**PERSOAS**  
**FORMADAS**

■ INFORMACIÓN e ASESORAMENTO (4.57%) ■ ORIENTACIÓN XURÍDICA (28.10%)  
■ SERVICIOS A FAMILIAS (31.34%) ■ ACTIVIDADES FORMATIVAS (34.79%) ■ RESPIRO FAMILIAR (1.20%)



**TOTAL 2495**

## PERSOAS BENEFICIARIAS DIRECTAS DA FEDERACIÓN



**TOTAL 798**



# PRIORIDADE ESTRATÉXICA

AVANZAR NO POSICIONAMENTO DA  
FEDERACIÓN AUTISMO GALICIA COMO  
REFERENTE NA REPRESENTACIÓN  
DAS PERSOAS CON TEA  
E AS SÚAS FAMILIAS EN GALICIA



# PROGRAMA DE INCIDENCIA POLÍTICA E REPRESENTACIÓN INSTITUCIONAL



**A FEDERACIÓN AUTISMO GALICIA**, como entidade, está presente nos foros de representación do terceiro sector que traballan polo desenvolvemento de políticas sociais que afectan aos beneficiarios das accións da Federación e entidades asociadas.

Durante o ano 2018 a Federación Autismo Galicia tratou de fomentar ao máximo a súa presenza, de xeito activo nos distintos foros de representación institucional da discapacidade, exclusión social, e específicos dos TEA: **CERMI GALICIA, EAPN GALICIA, Asociación Autismo Europa, Confederación Autismo España.**

Ademais de reforzar vínculos, participar en reunións de traballo, conferencias, xornadas, etc, se promoveron e avanzaron en propostas de converxencia asociativa impulsando a mesma, tanto cara a fóra como cara a dentro e, despois dun ano no que se definiu a nivel interno que, claramente, a Federación Autismo Galicia, representa exclusiva e especificamente ao colectivo de persoas afectadas polos trastornos do espectro do autismo e se consolidaron fortes alianzas entre as entidades asociadas.

Ademais das colaboracións con entidades do terceiro sector, a Federación Autismo Galicia, a través dos seus representantes, mantén unha actividade de representación institucional ante a Administración Pública, Universidades, e calquera outro organismo que se constituía en interlocutor necesario.

A representación institucional se exerce pola Xunta Directiva e Xerencia da Federación, así como, polos responsables de áreas e polas asociacións e **ENTIDADES FEDERADAS.**





### COMITÉ EXECUTIVO CERMI-GALICIA

Autismo Galicia forma parte do Comité executivo do CERMI-Galicia a través da representación da nosa Presidenta M<sup>ª</sup> José Álvarez Folgar.

Autismo Galicia forma parte das Comisións permanentes e específicas da mesma, (accesibilidade, educación, muller, servizos sociais, dereitos e saúde).



### XUNTA DIRECTIVA da EAPN e grupos de traballo.

Dende o ano 2015, a Federación Autismo Galicia pasa a formar parte da Xunta Directiva de EAPN-Galicia como Tesoureira, participando nas reunións do Grupo de Traballo, Fondos Estruturais e na Comisión de Comunicación, tanto na preparación de accións como no desenvolvemento das mesmas.

Durante o ano 2018 estivemos presentes no IX Seminario Galego de Participación e Cidadanía Inclusiva, na Presentación da campaña X-Solidaria.

Participamos no acto "Día da xustiza social no Parlamento de Galicia.

Así mesmo estivemos na Celebración do acto do Día para a Erradicación da Pobreza no Parlamento de Galicia e participamos na xornada EMIN sobre rentas mínimas.



## A FEDERACIÓN AUTISMO GALICIA INTEGRA A XUNTA DIRECTIVA DA CONFEDERACIÓN AUTISMO ESPAÑA



### CONFEDERACIÓN AUTISMO ESPAÑA

A Federación Autismo Galicia integra a Xunta Directiva da Confederación Autismo España dende agosto de 2018 en representación das 77 Asociacións que forman parte dela.

Somos membro da Comisión de directivos da Confederación Autismo España, participando na Comisión sobre Accesibilidade Universal, no Grupo de Traballo sobre Emprego e TEA e na Comisión de Comunicación, Comisión de Educación.

Realizando en conxunto accións específicas como a participación no II ForoTEA, no estudo “Envellecemento e TEA: unha etapa invisible”, na Segunda fase do Programa para a elaboración dun Censo Estatal de persoas con TEA en colaboración coa Universidade Carlos III na elaboración do Manual “Orientación vocacional para persoas con TEA”.

Participamos tamén na elaboración da Nova Guía de Medios, na Xornada “Ronda de financiadores”, e nas Campañas de sensibilización con motivo do DMA e o Día Internacional da Síndrome de Asperger.

## ACCIÓNS ESPECÍFICAS



- Participación no II ForoTEA.
- Participación no estudo “Envellecemento e TEA: unha etapa invisible”.
- Participación na Segunda fase do Programa para a elaboración dun Censo Estatal de persoas con TEA en colaboración coa Universidade Carlos III.
- Participación na elaboración do Manual “Orientación vocacional para persoas con TEA”.
- Participación na Xornada “Ronda de financiadores”
- Campañas de sensibilización con motivo do DMA e o Día Internacional da Síndrome de Asperger.



### AUTISMO EUROPA

Mantense, sobre todo na área de comunicación, un fluxo de información permanente que permite dar publicidade e coñecemento ás accións da Federación e entidades federadas a nivel europeo.

## UNIVERSIDADES



### UNIVERSIDADE DE SANTIAGO DE COMPOSTELA

A Federación Autismo Galicia é recoñecida como entidade colaboradora da Universidade de Santiago de Compostela. Convenio de colaboración coa Facultade de Psicoloxía.



### UNIVERSIDADE DA CORUÑA

Colaboración na investigación sobre TEA do Departamento de Neurociencia da Universidade da Coruña

## FUNDACIÓNS E OUTRAS ENTIDADES DE INICIATIVA SOCIAL



### Fundación Barrié

#### FUNDACIÓN BARRIÉ

Participación nos Programas Formativos da Fundación Barrié e accións de apoio e asesoramento para a mellora da xestión da entidade.

Programa MÁ S SOCIAL Comunicación. PROGRAMA FORMATIVO II (PFII)



#### FUNDACIÓN EMALCSA

Participación no Programa de ocio accesible promovido pola Fundación Emalcsa e o Concello de A Coruña.



#### FUNDACIÓN NORTEMPO

Convenio de colaboración coa Fundación Nortempo para a inserción sociolaboral de persoas con TEA.



#### EDISA

Colaboración para a implementación da web da Federación Autismo Galicia

## XORNADAS PARLAMENTARIAS



Xornadas parlamentarias do CERMI Galicia cos distintos grupos parlamentarios: BNG, PSdG, En Marea, acerca do debate da situación das necesidades das persoas con discapacidade. Dende a Federación Autismo Galicia, incidimos nas necesidades das persoas con TEA nas súas diversas áreas vitais e de desenvolvemento.







## ADMINISTRACIÓN AUTONÓMICA

A Federación Autismo Galicia estrutúrase como a entidade marco en Galicia de referencia na defensa dos dereitos e intereses das persoas con TEA, así como do asesoramento técnico neste eido perante a Administración Autonómica.

A Federación Autismo Galicia forma parte das seguintes estruturas:

- Consello Asesor de Pacientes (Consellería de Sanidade)
- Participación no Proxecto Código 100 de solucións innovadoras con proposta específica na Liña de empoderamento do paciente
- Membros do Grupo de Traballo sobre Humanización
- Consello Galego de Acción Voluntaria (Consellería de Política Social)

Durante este ano véñense producindo diversos encontros con responsables técnicos e políticos nas distintas áreas que afectan á atención ás persoas con autismo.



**XUNTA DE GALICIA**  
CONSELLERÍA DE POLÍTICA SOCIAL

Interlocución co Conselleiro de Política Social para o plantexamento das demandas do colectivo.

Interlocución coa Directora Xeral de Maiores e Persoas con Discapacidade.

Participación e remisión de aportacións en normativa lexislativa de interese para o colectivo en materia de Política Social.

Incidencia para o alcance de obxectivos estratéxicos sobre a financiación e acceso a servizos específicos para persoas con autismo.



**XUNTA DE GALICIA**  
CONSELLERÍA DE EDUCACIÓN E ORDENACIÓN UNIVERSITARIA

Interlocución co Conselleiro de Educación e Ordenación Universitaria para o plantexamento das demandas do colectivo.

Interlocución coa Dirección Xeral de Educación para o Planexamento das demandas específicas do colectivo en materia de educación.

Colaboración coa Consellería de Educación na realización de xornadas de formación sobre TEA e educación.

Colaboración na provisión de servizos específicos de asesoramento, formación e promoción da accesibilidade cognitiva en centros educativos.



**XUNTA DE GALICIA**  
CONSELLERÍA DE SANIDADE

Interlocución para a presentación e abordaxe do Programa de Mellora da atención sanitaria ao paciente con TEA e o establecemento de novas liñas de colaboración.

PARTICIPACIÓN Como axentes sociais en:

Consello asesor de pacientes do SERGAS.

Consello asesor de pacientes da Área de Santiago e A Barbanza.

Grupo de traballo de pacientes para a elaboración do Plan de Humanización do SERGAS.



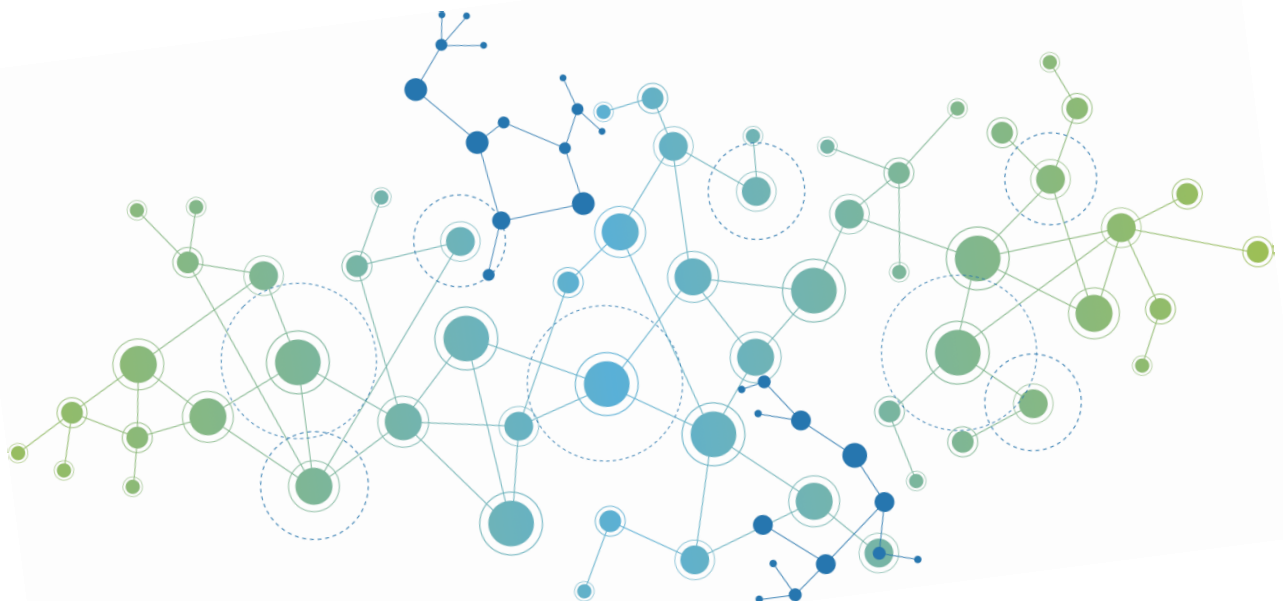
**XUNTA DE GALICIA**  
**CONSELLERÍA DE ECONOMÍA,  
EMPREGO E INDUSTRIA**

Interlocución coa Secretaría Xeral de Emprego e a Dirección Xeral de Orientación e Promoción Laboral, para o plantexamento de demandas do colectivo: a difícil empregabilidade das persoas con TEA se non se conta con medidas de apoio específicas e as dificultades para as nosas entidades sobre os trámites das convocatorias públicas para a promoción do emprego e formación. Interlocución co Conselleiro de Economía, Emprego e Industria, para o tratamento sobre as medidas específicas de apoio ás entidades da discapacidade e convocatorias da consellería.



**XUNTA DE GALICIA**  
**CONSELLERÍA DE FACENDA**

Interlocución para o deseño de medidas de adaptación de probas de acceso ao emprego público das persoas con TEA.



## PROGRAMA DE SENSIBILIZACIÓN SOCIAL INFORMACIÓN E DIFUSIÓN

*Respostas adaptadas ás  
necesidades dos grupos de  
interese da Federación Autismo  
Galicia: Persoas con TEA e as  
súas familias, profesionais e  
axentes clave.*

### XORNADAS DE EDUCACIÓN E AUTISMO.

Na xornada EDUCACIÓN E AUTISMO celebrada o día 5 de Outubro de 2018 e organizada pola FUNDACIÓN MENELA e a Federación AUTISMO GALICIA, resaltouse a necesidade de que o alumnado con TEA reciba un abordaxe terapéutico e educativo individualizado e incidíuse na importancia de que todo o centro educativo coñeza as súas particularidades para ser axentes de referencia e apoio para a persoa con TEA.

Nela déronse cita recoñecidos profesionais do eido para debater sobre “Educación e Autismo” para unha asistencia de 100 persoas.



## XORNADAS do DÍA INTERNACIONAL da SÍNDROME DE ASPERGER

**ASPERGA e Autismo Galicia afondan no espectro do autismo e a neurodiversidade no Día Internacional da Síndrome de Asperger.**

O 17 de Febreiro do ano 2018, Asperga (Asociación Síndrome de Asperger Galicia) e a Federación Autismo Galicia únense para presentar unha xornada innovadora, na que "escoitando aos expertos" aprenderemos o necesario que é un cambio de perspectiva no ámbito da intervención das persoas que se atopan dentro do espectro do autismo.

O noso obxectivo é a educación, visibilización, concienciación e reivindicación. Con esta perspectiva, serán persoas dentro do Espectro do Autismo / neurodiversidade, as que, como expertos pertencentes a diferentes ámbitos, presenten os seus propios relatos nos que, baseándose na súa experiencia real, axuden á sociedade a comprender as súas características e necesidades como colectivo.

Así mesmo, a xornada pretende crear un espazo de debate, no que se intercambien e compartan experiencias, opinións e visións en torno ao Espectro do Autismo / neurodiversidade.



**ASPENGA** (Asociación Galega de Asperger), es una entidad de Utilidad Pública que nace en mayo de 2006 con el objetivo principal de luchar por la inclusión de las personas con Síndrome de Asperger, trabajando con ellos para que tomen el control de sus propias vidas y el futuro de su colectivo.

Nuestra asociación ofrece un camino integral de referencia, con una unidad de valoración diagnóstica e intervención terapéutica individualizada e interdisciplinar. Contamos con un equipo de profesionales entre los que se encuentran psicólogos, terapeutas ocupacionales, logopedas, pedagogos, educadores sociales, técnicos en mediación comunicativa, un profesor de programación y robótica y un profesional encargado del departamento de administración y comunicación, contando además con la inestimable colaboración de consultores dentro del Espectro del Autismo y varios voluntarios.

**SEDE:**  
Paseo de los Puentes, 6, Bajo  
15004 A Coruña

**PUNTO DE ATENCIÓN SANTIAGO:**  
CABES, Rúa Manuel María, 6  
15703 Santiago de Compostela

+34 881 917 318  
asperga@asperga.org  
www.asperga.org

Inscripciones en:  
[www.asperga.org](http://www.asperga.org)

Con la colaboración:





**WELCOME TO THE SPECTRUM**



## DÍA MUNDIAL da CONCIENCIACIÓN DO AUTISMO

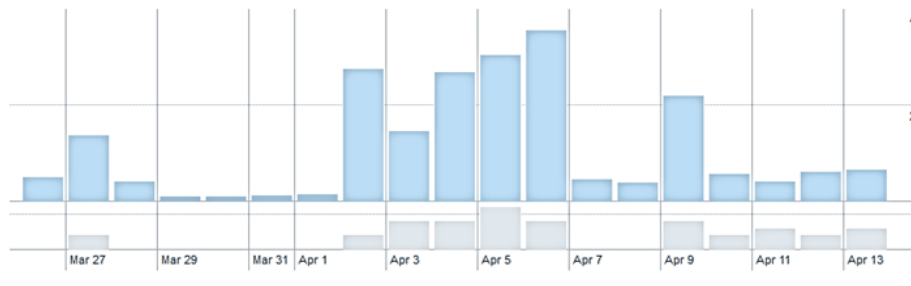
### CAMPAÑA EN REDES SOCIAIS.

“ROMPAMOS XUNTOS BARRERAS POLO AUTISMO. FAGAMOS UNHA SOCIEDADE ACCESIBLE” é o tema elixido en 2017 e 2018 para celebrar o 2 de abril o Día Mundial de Concienciación sobre o Autismo. A Federación Autismo Galicia súmase á campaña polo Día Internacional das Persoas con TEA (Trastorno do Espectro Autista) elaborada desde Autismo España.

As persoas con autismo enfróntanse a numerosas barreiras á hora de gozar dos seus dereitos fundamentais e de formar parte plenamente da comunidade. As barreiras ás que se enfrontan varían en función de cada individuo e das súas necesidades específicas.



Sus Tweets conseguiron **21.5K impresiones** en este período de **19 días**



## DÍA MUNDIAL da CONCIENCIACIÓN DO AUTISMO

### CAMPAÑA “ILUMÍNALO DE AZUL”

Este ano chegamos ao número de 30 edificios iluminados de azul en toda Galicia. O proxecto #LIUB: “Ilumínalo de Azul” ten o obxectivo de amosar a súa solidariedade co colectivo de persoas TEA e as súas familias. Dende o Pazo de Raxoi, sede do concello de Santiago, as Torres Hejduk da Cidade da Cultura ata a monumental Virxe da Rocha de Baiona luciron de azul.

Autismo Galicia logrou seguir sumando concellos a iniciativa: Baiona, Gondomar, Cambados, Bembrive, Nigrán, Burela, Ponteareas, Ferrol, Muros, Negreira, Tui, Tomiño, Cangas, formando unha marea azul de apoio ao Trastorno do Espectro do Autismo.



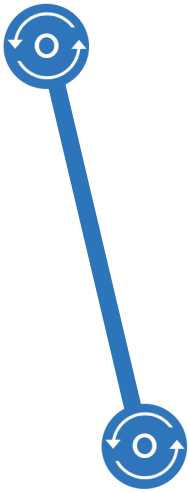
### CAMPAÑA “ROMPENDO BARREIRAS POLO AUTISMO”

Sensibilización sobre a importancia de mellorar a accesibilidade cognitiva en contextos e contornas diversas. A Sociedade e os seus espazos deben ser para todos: comprensibles, accesibles, humanizados e atendendo á diversidade das necesidades e capacidades de todas as persoas.

***O 2 de abril co motivo da celebración do Día Mundial do Autismo, a EOXI de Vigo e a Federación Autismo Galicia presentan o inicio do PROGRAMA DA MELLORA DA ATENCIÓN SANITARIA de pacientes con autismo nesta Área, sumándose á iniciativa de rachar barreiras polo autismo.***

Nos centros de saúde se promoverá mellorar a accesibilidade cognitiva dos pacientes mediante a mellora da sinalización dos seus espazos a través de sistemas alternativos e aumentativos de comunicación, pictogramas. Esta forma de sinalización favorece a comprensión das persoas con autismo e calquera outro paciente que teña deterioro cognitivo, ou ben un procesamento da información diverso, facendo que sexan máis autónomos.





## REPERCUSIÓN EN MEDIOS do DMA 2018



Para levar a cabo a difusión destes actos e a consecuente tarefa de sensibilización obxecto da campaña, realizáronse as seguintes accións que tiveron este impacto nos medios de comunicación.

### VALORACIÓN DAS CAMPAÑAS E XORNADAS

As xornadas convocadas tiveron unha crecente participación cidadán e contamos como sempre co apoio das autoridades, Concellerías de Asuntos Sociais, Benestar, autoridades locais e medios de comunicación nunha gran acción de sensibilización e implicación.

Por segundo ano consecutivo conseguimos visibilizar as barreiras ás que se enfrontan cada día as persoas con trastorno do espectro autista, e avanzar na implantación dos Programas de Melloras Sanitarias e Accesibilidade promovidos pola Federación Autismo Galicia.

**PRENSA**  
**47**  
novas

**RADIO**  
**7**  
novas

**TV**  
**4**  
novas



### Edificios y monumentos gallegos se iluminarán este domingo de azul para concienciar sobre el autismo

MADRID/SANTIAGO. EP | 01.04.2018

Una veintena de edificios y monumentos emblemáticos de Galicia se iluminarán de color azul en la tarde noche de este domingo en apoyo y solidaridad con el colectivo de personas con Trastorno del Espectro del Autismo (TEA) y sus familias, en el marco de la campaña internacional de sensibilización 'Light It Up Blue' ('Iluminalo de azul', en español).

La Torre de Hércules de A Coruña, el Pazo de Raxoi de Santiago de Compostela, el Puente Romano de Ourense o la Muralla de Lugo son algunos de los 25 lugares que en Galicia se teñirán de azul un día antes de que, este lunes 2 de abril, se conmemore el Día Mundial de Concienciación sobre el Autismo, declarado por Naciones Unidas para poner de relieve la necesidad de contribuir a la mejora de la calidad de vida de las personas que lo padecen.

## EXPOSICIÓN CAMPAÑA CAPACITARTE “SOMOS PERSOAS CON AUTISMO, PERSOAS CON FORTEALEZAS!”

A exposición puido visitarse no espazo da pirámide do edificio da Xunta de Galicia en San Caetano, enmarcouse dentro da campaña “CAPACITARTE”, que consiste na realización de exposicións monográficas sobre os servizos e proxectos que levan a cabo cada unha das entidades que forman parte do Cermi-Galicia.

Ao acto inaugural asistiron a directora xeral de Maiores e Persoas con Discapacidade, Fabiola García, xunto ao presidente de CERMI Galicia, Iker Sertucha, a xunta directiva da Federación Autismo Galicia, a Presidenta, M<sup>a</sup> José Álvarez Folgar, o Vicepresidente e tesoureiro, Cipriano Luís Jiménez Casas e o Secretario, José Manuel Varela Rodríguez, acompañados de persoas das distintas entidades.

A directora xeral de Maiores e Persoas con Discapacidade, Fabiola García, trasladou o seu recoñecemento polo labor de Autismo Galicia, que “destaca pola súa dedicación infinita ás persoas con trastorno do espectro autista e ás súas familias e pola especificidade dos servizos que presta a través de profesionais moi cualificados”.





## CAMPAÑA DE SENSIBILIZACIÓN no DÍA Mundial da Discapacidade

Durante os días circundantes á data do Día Mundial da Discapacidade, dende Autismo Galicia, lanzamos unha campaña en RRSS cuestionando as “etiquetas” que moitas veces veñen asociadas ás persoas con Trastorno do Espectro do Autismo. A campaña constará de vídeos e carteis que desmitifiquen distintos aspectos da discapacidade asociados ás persoas con TEA.

Porque detrás de cada “etiqueta”, da palabra “trastorno”, da palabra “autismo” ou da palabra “discapacidade” hai sempre unha persoa e unha familia coas súas características, historias de vida e circunstancias individuais, e son eles os realmente importantes. Isto non se nos debe esquecer.

Un dos obxectivos fundamentais é rachar cos prexuízos sociais asociados ao colectivo, e despertar a conciencia sobre o respecto e aceptación das diferencias.

**#DÍAMUNDIALDISCAPACIDADE**  
*Tivo un alcance de máis de 22 mil persoas. Un reto a conseguir e superar nas próximas campañas de sensibilización.*

que as etiquetas  
non te impidan ver á  
**PERSOA**

3 DE DECEMBRO  
DÍA MUNDIAL DA DISCAPACIDADE **CG**  
autismogALICIA

Federación Autismo Galicia

22 137 **1787**  
Personas alcanzadas Interacciones

123 2 comentarios 257 veces compartido

que as etiquetas  
non te impidan ver á  
**PERSOA**

3 DE DECEMBRO **CG**  
DÍA MUNDIAL DA DISCAPACIDADE autismogALICIA

que as etiquetas  
non te impidan ver á  
**PERSOA**

3 DE DECEMBRO **CG**  
DÍA MUNDIAL DA DISCAPACIDADE autismogALICIA

## PROXECTO DE SENSIBILIZACIÓN “Un de Cen”



*O proxecto “UN DE CEN. COMPRENDENDO O ESPECTRO”,  
é un proxecto que xorde en relación á nova edición do  
Calendario 2019 da Federación Autismo Galicia, e consta de  
varias instancias no seu desenvolvemento.*

A imaxe de cada mes do calendario deseñouse a partir de traballos realizados coas persoas que conforman as nosas entidades. Dende o departamento de comunicación elaborouse un itinerario de actividades plásticas que dese unha nova mirada e identidade ao proxecto. A presentación do calendario fíxose no marco dunha exposición que exhibiu o total destes traballos xerando visibilidade en torno á actual prevalencia de 1 caso de TEA por cada 100 nacementos.

O deseño do **CALENDARIO 2019 DA FEDERACIÓN AUTISMO GALICIA e A MOSTRA EXPOSITIVA UN DE CEN** que se realizou no Claustro de Fonseca da Universidade de Santiago de Compostela, concibíronse en torno á prevalencia e cun abordaxe de formulación artística, a partir de dinámicas e traballos realizados nas nosas entidades.

### ACTO DA PRESENTACIÓN DO CALENDARIO E INAUGURACIÓN DA MOSTRA

Fíxose no Salón de actos da Universidade de Santiago de Compostela. Anunciouse tras a presentación a segunda parte do proxecto que constará dun ciclo de conferencias formativas impartidas por profesionais da rede de servizos de entidades da federación, nas distintas universidades con áreas vinculadas a devanditos servizos.





## MOSTRA UN DE CEN da Federación Autismo Galicia



## CALENDARIO 2019 DA FEDERACIÓN AUTISMO GALICIA

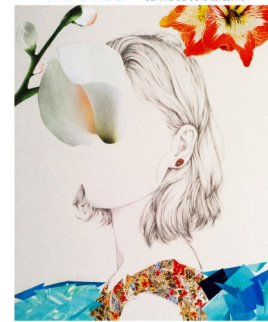
### DECEMBRO UN DE CEN COMPRENDENDO O ESPECTRO



TRABALLO REALIZADO EN FUNDACION MENELA

autismoGALICIA

### MARZO UN DE CEN COMPRENDENDO O ESPECTRO



TRABALLO REALIZADO EN APRIGIA

autismoGALICIA

### MAIO UN DE CEN COMPRENDENDO O ESPECTRO



TRABALLO REALIZADO EN FUNDACION MENELA

autismoGALICIA

## PROGRAMAS SOLIDARIOS



### CONCERTO SOLIDARIO da BANDA KHITARA no Teatro Principal de Santiago de Compostela.

O día 3 de febreiro a Banda KHITARA celebrou un concerto solidario no Teatro Principal de Santiago de Compostela co obxectivo de dar visibilidade ao colectivo das persoas con Trastorno do Espectro do Autismo.

O director da Banda KHITARA Jose Carballido, tamén mestre de música en educación primaria e secundaria colaborou coa Federación Autismo Galicia, ofrecendo un concerto solidario.

*La Voz de Galicia*

### Rock solidario con Khitara

El grupo actuará este sábado en el Teatro Principal en favor de la Federación Autismo Galicia



## PROGRAMAS DE DIFUSIÓN

A través dos medios de comunicación tradicionais, pero tamén dos dixitais, Autismo Galicia leva a cabo unha importante acción de difusión tratando de sensibilizar sobre a nosa realidade.

A Federación Autismo Galicia desexa seguir sendo fonte fidedigna de información e de consulta para os medios de comunicación, para as nosas entidades, para as familias e para a sociedade civil.

A páxina web é actualizada constantemente destacando o crecemento de visitas ao longo deste ano. Así mesmo estamos presente nas redes sociais, Facebook, Twitter e Youtube.

Os impactos contabilizados entre o 1 de xaneiro do 2018 e o 8 de novembro do 2018 demostran un aumento exponencial de audiencia, aumentando tanto o Número de visitas a páxinas, como o Número de páxinas vistas únicas, e o promedio de tempo na páxina.

Cun número de visitas á páxina de 76.308 persoas. Un incremento do 89% de novos visitantes, destacando a idade das persoas visitantes na súa maioría entre os 24 e os 34 anos e maioritariamente mulleres.

### PÁXINA WEB

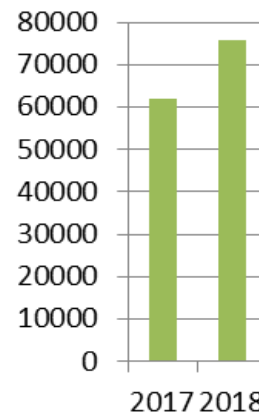
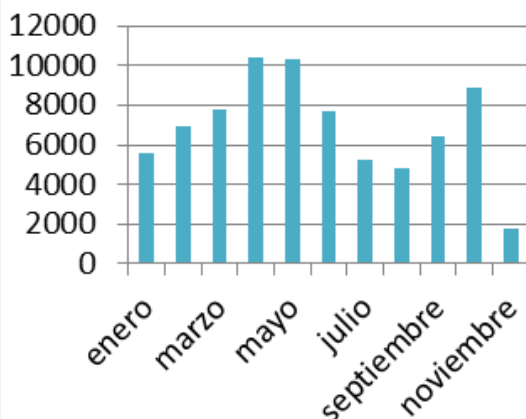
2017



2018



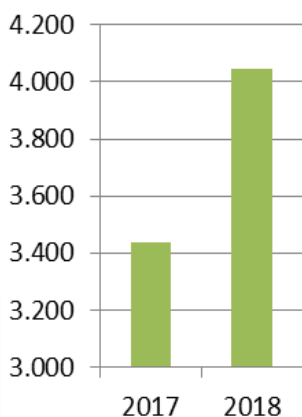
[www.autismogalicia.org](http://www.autismogalicia.org)





## FACEBOOK

CRECIMIENTO nº de Seguidores



### [@federacion.autismo.galicia](https://www.facebook.com/federacion.autismo.galicia)

A páxina Facebook de Autismo Galicia é unha fonte constante de novas e de incidencia social. O obxectivo pasa por dar maior visibilidade ao colectivo, tratando de chegar a un público interesado nos TEA pero tamén abrindo novas vías para conectar coa sociedade en xeral.

***Durante o 2018 chegamos aos 4.043 seguidores.***

Normalmente, véñense publicando entre un e dous posts diarios entre as 11 da mañá e as 2 da tarde. Os contidos céntranse principalmente nas actividades da Federación Autismo Galicia e as súas entidades e calquera novidade do terceiro sector e o mundo da discapacidade.

## TWITTER

### [@AutismoGalicia](https://twitter.com/AutismoGalicia)

Na actualidade conta con 2.629 seguidores conseguindo un aumento respecto ó ano anterior. A rede utilízase tamén para dar conta das actividades da Federación, así como das súas entidades asociadas. Temos presenza en Twitter dende o 28 de abril do 2014.

Séguese un ritmo de publicación de entre un e dous tweets de media diaria, e os principais temas cos que se traballa son novas relacionadas co mundo da discapacidade e toda a información relacionada coa Federación Autismo Galicia e as súas entidades.



**Fed. Autismo Galicia**  
@AutismoGalicia  
Federación de entidades galegas

| Tweets | Seguindo | Seguidores | Me gusta | Listas | Momentos |
|--------|----------|------------|----------|--------|----------|
| 2.629  | 1.740    | 2.360      | 10,3 mil | 7      | 2        |

**Tweets** Tweets y respuestas Multimedia

Tweet fijado

**Fed. Autismo Galicia** @AutismoGalicia · 30 oct.  
Consulta aos especialistas en #TEA e #Educación, na nova publicación da

**Tu actividad de Tweets**  
Tus Tweets consiguieron **1.134 impresiones** durante las últimas **24 horas**

## PROGRAMA DE PUBLICACIÓN



### REVISTA MAREMAGNUM

*A Federación AUTISMO GALICIA publica o N° XXII da revista científica MAREMAGNUM, sobre os Trastornos do Espectro do Autismo.*

Este número leva por título 'Educación e Autismo' e nel reflexiónase sobre as necesidades educativas do colectivo. Os seus artigos están elaborados por recoñecidos especialistas relacionados co ámbito do TEA e vertebrados entorno ao tema da educación.

Maremagnum está dirixida polo director xeral da Fundación Menela D. Cipriano L. Jiménez e publícase nunha edición bilingüe debido á súa gran repercusión entre centros, entidades e profesionais do resto de España e Iberoamérica.

### Outras Participacións

#### XORNADA SOCIO-EDUCATIVA AMES

Realizouse a 2ª xornada formativa sobre a inclusión socio-educativa do trastorno do espectro do autismo, na Casa de Cultura de Bertamirás. Esta xornada foi organizada pola Universidade de Santiago e o Concello de Ames o 26 de mayo do 2018.

#### CHARLA DE SENSIBILIZACIÓN E INFORMACIÓN POLO DÍA MUNDIAL DA DISCAPACIDADE.

Nesta xornada tratouse dunha forma sinxela e dinámica o autismo para que as usuarias do centro puidesen coñecer as particularidades e características das persoas con autismo.

Realizada en Cottolengo, Santiago de Compostela, o 10 de decembro de 2018.

# PRIORIDADE ESTRATÉXICA

**AVANZAR NA CONVERXENCIA, COHESIÓN E COLABORACIÓN DAS ENTIDADES FEDERADAS E O COLECTIVO DO AUTISMO EN GALICIA**





## PROGRAMA DE INFORMACIÓN E ASESORAMENTO A ENTIDADES



*A Federación Autismo Galicia ten o compromiso de avanzar na cohesión do colectivo na comunidade. Na federación, converxen os esforzos das quince entidades das que está formada, levando a cabo a súa representación institucional e marcando as estratexias a seguir en canto a súa incidencia política.*

Periodicamente, a Federación Autismo Galicia informa ás súas entidades de toda aquela información de relevancia para o colectivo. A federación mantivo informadas puntualmente ás súas entidades da actividade xerada por cada área de traballo da organización, así como doutras novas interesantes para o colectivo de fontes externas: Normativa, Administración e Formación.

Durante este exercicio rexistráronse 300 boletíns informativos, unha media estimada de 5 por semana.

O servizo de asesoramento a entidades federadas, apoia o traballo das entidades logrando maior converxencia identitaria e a potenciación das súas actividades. Dende a Federación, estase sempre dispoñible para o asesoramento en investigación, formación, divulgación ou calquera outro tipo de información que repercuta positivamente nas asociacións e, por conseguinte, no colectivo.

### Infoasociacións. Convocatorias

#### CONSELLERÍA DE POLÍTICA SOCIAL

**ORDE do 9 de outubro de 2018 pola que se establecen as bases reguladoras que rexerán a concesión de axudas para a promoción da autonomía persoal de persoas con discapacidade, cofinanciadas polo Fondo Social Europeo no marco do programa operativo FSE Galicia 2014-2020, e se procede á súa convocatoria para o ano 2018. [DOG, Nº 200, 19 outubro 2018.](#)**

- ⇒ **Obxecto:** Esta orde ten por obxecto establecer as bases reguladoras polas cales se rexerá a convocatoria pública para a concesión de axudas para a promoción da autonomía persoal de persoas con discapacidade empadroadas nun municipio da Comunidade Autónoma de Galicia, en réxime de concorrencia competitiva, e de carácter non periódico.
- ⇒ **Actuacións subvencionables:** a adquisición de servizos de promoción da autonomía persoal que teñan por finalidade desenvolver e manter a capacidade persoal de controlar, afrontar e tomar decisións acerca de como vivir de acordo coas normas e preferencias propias e facilitar a execución das actividades básicas da vida diaria, de maneira que todas as persoas poidan levar unha vida o máis autónoma posible.
- ⇒ **Prazo presentación solicitudes:** 1 mes



## PROGRAMA DE FORMACIÓN



Este programa brinda, tanto aos profesionais, familias, e diversos axentes, a posibilidade da formación necesaria para dispoñer das habilidades básicas imprescindibles para mellorar a intervención coa persoa con TEA, nos ámbitos sociais, sanitarios e educativos.

## PROGRAMA FORMATIVO INTERNO



O programa formativo interno se destina tanto a profesionais da federación como das entidades federadas co obxectivo de manter sempre unha formación actualizada que nos permita atender as demandas do noso colectivo con garantías de eficiencia e solvencia.

## CICLO DE CURSOS: ABORDAXE DO TEA NO ÁMBITO EDUCATIVO

**31**

**PERSOAS ASISTENTES**



**IMPARTIDO POR: Marlene Horna Castiñeiras.**

Nestes cursos preténdese que os participantes aprendan como intervir e axudar ás persoas con TEA en diversos contextos empregando diferentes tipos de apoios visuais. Adquiran recursos e ferramentas para ensinar ás persoas con TEA a desenvolverse socialmente, e entendan por que se producen e se mateñen as condutas inadecuadas no contexto escolar ordinario. Saber que detrás destes comportamentos existe un motivo que aprenderemos a descubrir e analizar para así planificar e intervir de forma proactiva.

Constou de tres cursos dende o 3 de febreiro ata o 14 de abril do 2018.

## PROGRAMA FORMATIVO ESPECÍFICO PARA PROFESIONAIS NO ÁMBITO DOS TEA



**CURSO: Os problemas de integración sensorial no neno/a con TEA.**

**104**  
**PERSOAS ASISTENTES**



**IMPARTIDO POR: FRANCISCO J. DOS SANTOS BEAMUD**

Destinatarios: profesionais do ámbito sanitario e social e familias de persoas con TEA.

Formación para profesionais e familias relacionadas co Trastornos do Espectro Autista, en aspectos básicos e prácticos sobre o impacto dos problemas de integración sensorial no colectivo.



**PROGRAMA de ACTIVIDADES RELACIONADAS COA PROMOCIÓN DA SAÚDE, A ADQUISICIÓN DE HÁBITOS DE VIDA SAUDABLES E HABILIDADES FUNCIONAIS NAS PERSOAS CON TEA**



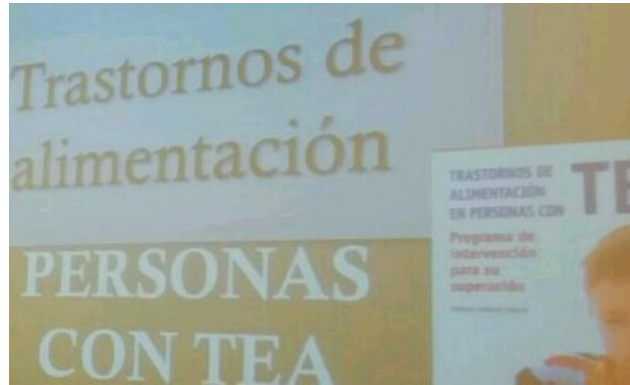
**Curso Trastornos de Alimentación en Persoas con Trastorno do Espectro do Autismo**

**IMPARTIDO POR: REBECA CABRERA URQUÍA**

Neste curso déronse a coñecer as dificultades de alimentación que poden presentar as persoas con TEA e adquirir estratexias para a súa intervención.

Destinatarios: profesionais do ámbito sanitario e social e familias de persoas con TEA.

**108**  
**PERSOAS**  
**ASISTENTES**



**CURSO TRASTORNOS DE ALIMENTACIÓN**  
EN PERSONAS CON TRASTORNO DO ESPECTRO DO AUTISMO

**CURSO RECOÑECIDO DE INTERESE SANITARIO POLA CONSELLERÍA DE SANIDADE**

**OBJECTIVO**  
Dar a coñecer as dificultades de alimentación que poden presentar as persoas con TEA e adoptar estratexias para a súa intervención.

**DATA**  
10 de Marzo / 2018

**HORARIO**  
09:30 a 13:30 e de 14:45 a 18:45

**PREZO DE INSCRIPCIÓN**  
0€ a 15 de Euros

**LUGAR DE REALIZACIÓN**  
Santiago de Compostela, ABANCA / Praza de Cervantes.

**NÚMERO DE PRAZAS:** 100

**CG** autismogALICIA **SERVIZO GALEGO de SAÚDE**

**Curso Estimulación da Linguaxe**

**FORMACIÓN**  
RECOÑECIDO DE INTERESE SANITARIO POLA CONSELLERÍA DE SANIDADE

**CG** autismogALICIA

**CURSO ESTIMULACIÓN DA LINGUAXE**  
EN PERSOAS CON TRASTORNO DO ESPECTRO DO AUTISMO

**SERVIZO GALEGO de SAÚDE**

**IMPORTE RAQUEL AYUDA**  
EQUIPO DE LETREA

**IMPARTIDO POR: RAQUEL AYUDA**

Un dos grandes problemas no autismo é o desenvolvemento da linguaxe verbal e a comunicación. O déficit na comunicación é algo patente, e ademais é un dos factores relacionados cos problemas de conduta. Tamén é un dos motivos de frustración familiar, este déficit na comunicación afecta negativamente ao estado anímico non só do neno, tamén dos seus familiares.

Destinatarios: profesionais do ámbito sanitario e social e familias de persoas con TEA

**110**  
**PERSOAS**  
**ASISTENTES**



# 110

**PERSOAS ASISTENTES**

## Curso Desenvolvemento das Funcións Executivas

### FORMACIÓN

CURSO RECOÑECIDO DE INTERESE SANITARIO POLA CONSELLERÍA DE SANIDADE

### IMPARTIDO POR: ANA GONZÁLEZ NAVARRO

O curso ofrece un marco de comprensión de procesos neurolóxicos alterados nas persoas con TEA, as bases neurobiolóxicas das funcións executivas e da cognición social. Analiza a relación entre as manifestacións condutuais e as alteracións nos procesos para comprender o seu impacto no Trastorno do Espectro do Autismo, a da a coñecer estratexias prácticas para a intervención.

Destinatarios: profesionais do ámbito sanitario e social e familias de persoas con TEA.

## Obradorios: “ habilidades comunicativas e coidado da saúde en mulleres con TEA”

### IMPARTIDOS POR: TERESA GARCÍA BARCALA

Realizáronse tres obradoiros para a mellora e o coidado da saúde da muller con TEA. O período de execución foi de abril a xuño de 2018. Traballouse en colaboración coa Asociación Asperga, entidade asociada á Federación Autismo Galicia.

Programa de Atención Sanitaria a Pacientes con TEA: Atención, Acompañamento, Accesibilidade, Comunicación.

**OBRADOIROS DE HABILIDADES COMUNICATIVAS E COIDAD DA SAÚDE EN MULLERES CON TEA**

8 de xuño de 2018

15 de xuño de 2018

22 de xuño de 2018

Horario: de 16:00 a 20:00

Lugar: Sede Federación Autismo Galicia

Santiago de Compostela

CONCELLO DE SANTIAGO

@AutismoGalicia

XUNTA DE GALICIA

Actividade subvencionada pola Concellería de Igualdade, Desenvolvemento económico e Turismo

Subvencionado pola Xunta de Galicia  
Concellería de Política Social



# PRIORIDADE ESTRATÉXICA

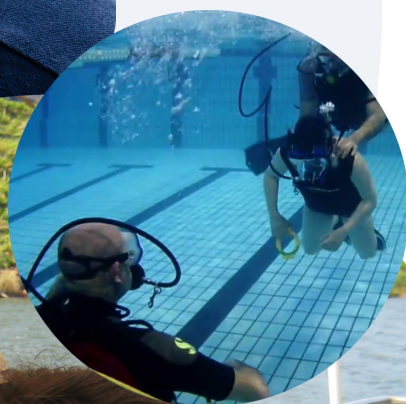
**OFERTAR RESPOSTAS ADAPTADAS ás  
NECESIDADES DOS GRUPOS DE  
INTERESE da Federación Autismo Galicia:**

**Persoas con TEA e as súas familias,  
profesionais e axentes clave.**



**UNHA REDE DE SERVIZOS**

# ÁREA DE FAMILIAS E SERVIZOS A PERSOAS CON TEA



## SERVIZO DE INFORMACIÓN E ORIENTACIÓN A FAMILIAS

**628**

PERSOAS  
BENEFICIADAS

O programa de ATENCIÓN SOCIOFAMILIAR consta de dúas vías, a atención directa que ofrece a Federación Autismo Galicia e a que ofrecemos a través das nosas entidades. Realízase asesoramento e información sobre os itinerarios para a realización do diagnóstico no caso de non habelo, e a posterior valoración e orientación dentro da rede de servizos das entidades da Federación.

Ofrecese tamén información sobre a etapa educativa (becas, solicitude de apoio educativo...) ou sobre servizos, entidades ou programas destinados ás persoas con TEA.

FUNDACIÓN AUTISMO CORUÑA  
FUNDACIÓN MENELA  
FUNDACIÓN TUTELAR CAMIÑO DO MIÑO  
FEDERACIÓN AUTISMO GALICIA

## PROGRAMA DE INCLUSIÓN SOCIAL

**213**

PERSOAS  
BENEFICIADAS

O Programa de INCLUSIÓN SOCIAL, se desenvolveu en dous eidos: por unha banda un programa específico e directo para persoas con TEA deseñado por persoal cualificado das asociacións da Federación Autismo Galicia que subcontratou con estas os servizos e por outra un programa de inclusión en contornas sociais, educativas e sanitarias, mediante a adaptación de medidas de accesibilidade cognitiva, asesoramento e formación.

ASOCIACIÓN UN MÁIS  
APA CASTRO NAVÁS  
APA MENELA  
ASOCIACIÓN APACAF  
ASOCIACIÓN FAMILIAS AZUIS  
ASOCIACIÓN ASPANAES

## PROGRAMA DE OCIO E TEMPO LIBRE

**102**

PERSOAS  
BENEFICIADAS

O desenvolvemento deste programa se orixina na necesidade manifestada polas familias directamente, ou ben a través das súas asociacións, de contar con servizos de apoio complementarios aos que xa prestan estas e que dean cobertura á demanda de servizos adaptados de ocio para os nenos/as con TEA durante o período estival. A modalidade de prestación do servizo fíxose por subcontratación coas entidades federadas.

ASOCIACIÓN TRASCOS  
ASOCIACIÓN CAPACES LUGO  
ASOCIACIÓN AUTISMO VIGO  
ASOCIACIÓN ASPERGA  
ASOCIACIÓN POR ELES TEA  
ASOCIACIÓN APA MECOS  
ASOCIACIÓN ASPANAES

## PROGRAMA DE APOIO A FAMILIAS TEA

**39**

PERSOAS  
BENEFICIADAS

O desenvolvemento deste programa levouse a cabo en Miño, co obxectivo de facilitar a conciliación da vida persoal, familiar e laboral das familias de persoas con TEA a través de apoios especializados. Así como establecer un marco xeral de apoio que fomente as habilidades de autonomía persoal, de elección persoal, e lecer e tempo libre ás persoas con TEA.

ASOCIACIÓN ASPANAES



# ÁREA DE EDUCACIÓN



## PROGRAMA PARA A MELLORA DA ATENCIÓN EDUCATIVA AO ALUMNADO CON TEA

# 118

## CENTROS EDUCATIVOS

No ano 2016 establececese un convenio de colaboración que ten por obxecto establecer as condicións da colaboración entre a Consellería de Educación, Universidade e Formación Profesional e a Federación Autismo Galicia nas accións e actividades dirixidas á mellora da atención educativa ao alumnado con Trastorno do Espectro do Autismo.

O presente convenio ten por obxecto o asesoramento na atención educativa ao alumnado con Trastorno do Espectro do Autismo escolarizado nos centros docentes dependentes de dita Consellería, así como aos centros que escolaricen este alumnado, ao seu profesorado e ás súas familias.

As persoas beneficiarias desta colaboración son o alumnado con Trastorno do Espectro do Autismo que recibe apoio da Federación Autismo Galicia e as súas entidades Trascos, Capaces Lugo, Autismo Vigo, Familias azuis, Un máis e Por eles TEA Ourense.



### OUTRAS COLABORACIÓNS

**ELABORACIÓN DE UNIDADE DIDÁCTICA** para o día da discapacidade coa Consellería de Educación. Grupo de traballo de educación. Cermi Galicia

**CURSO DE FORMACIÓN A TRAVÉS DA CONSELLERÍA DE EDUCACIÓN,** Universidade e Formación profesional no CEIP Pilar Maestu da Pobra do Caramiñal

### **STAND NA “XORNADA DE ATENCIÓN Á DIVERSIDADE.**

Consellería de Cultura, educación e Ordenación Universitaria”. Na cidade da cultura, Santiago de Compostela.

O obxectivo das mesas informativas é dar visibilidade da labor das entidades sociais e dotar de recursos de derivación e información os docentes.

# ÁREA DE EMPREGO



UNHA REDE DE SERVIZOS

## PROGRAMA DE INFORMACIÓN E ORIENTACIÓN LABORAL

**68**

**PERSOAS  
CON TEA**

*A Área de Emprego da Federación Autismo Galicia realizou actividades de información e orientación laboral dirixida ás persoas con TEA, usuarias das entidades asociadas así como a outras persoas con autismo que acudiron ao servizo.*

Un paso fundamental foi a realización de entrevistas de orientación nas que se deu a coñecer os diferentes métodos e técnicas que se empregan para a búsqueda de emprego, déronse as claves para a elaboración de carta de presentación e currículo, así como as pautas a seguir no desenvolvemento dunha entrevista de selección.



Tras esta primeira fase, elaborouse o deseño e os itinerarios individuais e personalizados de inserción adecuados aos intereses e motivacións das persoas beneficiarias. Destaca a labor de asesoramento sobre avaliación de competencias e certificados de profesionalidade. Tamén as accións de información a familias e concreción de datos sobre a oferta formativa tanto pública como privada.

## PROGRAMA DE FORMACIÓN EN HABILIDADES PRELABORAIS

**54**

**PERSOAS  
CON TEA**



*Realizáronse actividades formativas grupais e individuais en habilidades prelaborais dirixidas a incrementar a empregabilidade das persoas con TEA.*

## PROGRAMA DE PROSPECCIÓN LABORAL

Realizáronse accións de sensibilización e implicación do tecido empresarial en relación co colectivo e as súas potencialidades para o emprego. Ofreceuse información sobre as capacidades laborais das persoas con TEA, beneficios fiscais e os recursos dispoñibles para facilitar a súa adaptación ao posto de traballo. Realizáronse accións de prospección empresarial. Contactouse co tecido empresarial co fin de localizar postos de traballo en distintos sectores de actividade adecuados ao perfil das persoas beneficiarias. Autismo Galicia promoveu a contratación de persoas con autismo no mercado de traballo. Para levar a cabo esta función a entidade está en coordinación e contacto con empresas coas que se subscriben convenios de colaboración.

Convenio de colaboración coa empresa Embalaxes Armando S.L.U. (EMBAROX). Asinouse un convenio de colaboración no ano 2012 e continúa vixente a día de hoxe. 16 persoas con TEA da Fundación Menela realizan prácticas formativas de emprego con apoio realizando tarefas inherentes ao posto de operario, centradas na elaboración de tapas para as caixas de mariscos e moluscos.

Dita formación práctica acompáñase de formación prelaboral sobre hixiene e imaxe persoal, autonomía persoal e habilidades sociais e laborais.

## PROGRAMA TRABALLO EN REDE

A área de emprego de Autismo Galicia traballa en colaboración e coordinación coa Confederación Autismo España e as entidades asociadas á Federación coa finalidade de intercambiar coñecementos sobre estratexias de inclusión laboral, recursos formativos, capacidades das persoas con TEA no eido laboral, así como compartir experiencias e boas prácticas.

Participouse na elaboración e presentación do estudo de investigación “Empleo y Trastornos del Espectro del Autismo. Un Potencial por Descubrir” da Confederación Autismo España.



**Así mesmo a Área de Emrego da Federación participou na elaboración da “Guía de Orientación Vocacional para Persoas con TEA” da Confederación Autismo España.**

Esta publicación está dirixida aos profesionais co obxectivo de ofrecer pautas de actuación e ferramentas para acompañar ao colectivo na búsqueda de oportunidades, mellora da súa empregabilidade e o alcance dunha maior autonomía persoal.

# ÁREA DE SAÚDE



UNHA REDE DE SERVIZOS



## PROGRAMA DE MELLORA DA ATENCIÓN SANITARIA E COIDADOS DA SAÚDE AO PACIENTE CON TEA: (MASTEIA)

A experiencia acumulada pola Federación Autismo Galicia nos impulsa a iniciar un traballo de incidencia no sector sanitario que permita superar as barreiras e dificultades que impiden, ás persoas con TEA, desenvolver o coidado da saúde, un coidado que non só se refire a aquelas enfermidades que poidan relacionarse directamente co seu trastorno senón tamén que se refiren á saúde cotiá que esixe un coidado xeneralizado en toda a poboación, pero que neste caso poden requirir unha intervención especializada.

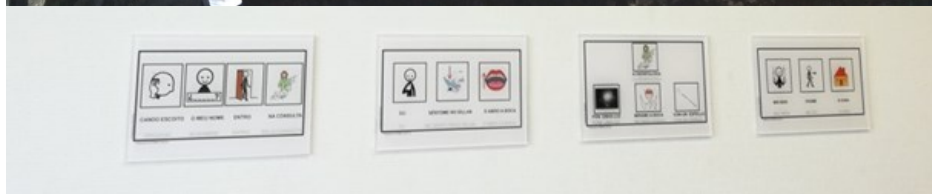
A incidencia a formulamos internamente: consensuando as medidas implementadas coas asociacións membro da federación a través da Comisión de Sanidade e tamén, externamente convertendo ao SERGAS e aos seus profesionais, no noso interlocutor e parte proactiva do programa.

O obxectivo deste programa é contribuír a mellorar a atención sanitaria a pacientes con necesidades específicas de apoio TEA, que asegure e fomento e coidado da saúde.

## HUMANIZACIÓN E ACCESIBILIDADE DE ESPAZOS SANITARIOS.

Durante o ano 2018, a Federación Autismo Galicia continuou cunha labor intensa e realmente pioneira na forma de actuación dunha entidade sen ánimo de lucro: visitamos centros de saúde, nos entrevistamos co seu persoal, solucionamos dúbidas e seguimos fortalecendo a visibilidade do paciente con TEA na contorna sanitaria.

O fixemos a través de accións de humanización e accesibilidade: revisando os seus espazos e realizando propostas de mellora. Concretamente traballos nos seguintes centros.



## ÁREA SANITARIA DE SANTIAGO E A BARBANZA.

**1.097**  
PICTOGRAMAS



CENTRO DE SAÚDE DE RIBEIRA  
CENTRO DE SAÚDE RIANXO  
CENTRO DE SAÚDE A POBRA  
CENTRO DE SAÚDE CACHEIRAS  
CENTRO DE SAÚDE BOIRO  
CENTRO DE SAÚDE BRIÓN  
CENTRO DE SAÚDE CALO  
CENTRO DE SAUDE OS TILOS  
CENTRO SAÚDE CARNOTA  
CENTRO SAÚDE MUROS  
CENTRO SAÚDE NOIA

CENTRO DE SAÚDE PORTO DO SON  
CENTRO DE SAÚDE SANTA COMBA  
CENTRO DE SAÚDE MAZARICOS  
CENTRO DE SAÚDE LALÍN  
CENTRO DE SAÚDE SILLEDA  
CENTRO DE SAÚDE BOIMORTO  
CENTRO DE SAÚDE ARZÚA  
CENTRO DE SAÚDE ORDES

### **PROPOSTAS DE ADAPTACIÓN DA SINALÉTICA E NORMAS DOS CENTROS.**

## ÁREA SANITARIA DE A CORUÑA

Se fixo unha intervención na planta de Odontoloxía do Centro de Saúde San José, na que se traballou tanto na colocación de pictogramas, un total de 20, como na elaboración de protocolos divulgativos para o coidado bucodental na infancia no que se incluíron pictogramas.

Nesta área se continua a coordinación co Servizo de Neurofisioloxía do Hospital Teresa Herrera dende o cal se impulsou a implementación en IANUS da ficha socio sanitaria creada pola Federación Autismo Galicia co obxectivo de mellorar a atención do paciente a través do coñecemento previo daquelas pautas que relacionadas co seu TEA que poidan servir para adaptar a consulta e facilitar a realización dun EEG.





## HUMANIZACIÓN E ANTICIPACIÓN DE PROCESOS SANITARIOS

Unha das nosas liñas de traballo é a tendente a facilitar os procesos sanitarios mediante a posibilidade de anticipar aos pacientes con TEA aqueles derivados da atención que recibirá no seu centro de saúde ou hospital.

Para isto traballamos, xunto cos equipos de profesionais do SERGAS na elaboración de ferramentas como:

- Anticipación do proceso de realización dunha analítica: descrición con pictogramas da secuencia completa para persoas adultas e nenos/as no entorno do Complexo Hospitalario Universitario de Santiago de Compostela.
- Anticipación do proceso de atención da consulta da Unidade de Saúde Bucodental do SAP San José de A Coruña.

**HUMANIZACIÓN Y ACCESIBILIDAD**

Adaptación y preparación del paciente con TEA al proceso de extracción de sangre.

## HUMANIZACIÓN DA ATENCIÓN SANITARIA

Seguimos traballando en ferramentas que permitan o mellor desenvolvemento da asistencia e fomenten unha mellor comunicación entre os profesionais da saúde e o paciente con TEA:

- Ficha socio sanitaria: deseñada por Autismo Galicia e implementada en IANUS a iniciativa do Servizo de Neurofisioloxía do Hospital Materno Infantil de A Coruña.
- Asesoramento a profesionais de hospitais e centros de saúde tanto en medidas de accesibilidade como de atención específica a pacientes con TEA.
- Impulso e promoción de medidas para mellorar o desenvolvemento de ferramentas como a tarxeta AA.

## PROGRAMA DE TRANSFERENCIA DE COÑECEMENTO E INNOVACIÓN

Este programa pon en marcha medidas que contribúen a fomentar o coñecemento sobre os TEA, a divulgación, a sensibilización e a promoción de dito coñecemento como impulso social e neste caso sanitario á realidade das persoas con autismo.

### BOAS PRÁCTICAS DE SENSIBILIZACIÓN

Cada acción realizada pola Federación Autismo Galicia nos seus diversos programas, constitúe, unha boa práctica, posto que se basean en experiencia e evidencia. Por este motivo somos considerados un referente nas nosas intervencións de calidade e somos quen de realizar accións de calidade e replicables.

Unha das nosas liñas específicas de acción é a transmisión desas boas prácticas e con ela do noso coñecemento e o facemos a través dos materiais que elaboramos para isto, no ano 2018 elaboráronse materiais de divulgación para redes sociais e para entrega, revisáronse e se volveron deseñar outros xa existentes, as temáticas centrais destes materiais foron a tarxeta AA, a detección precoz e comorbilidade e autismo.



#### ¿QUE SON OS TRASTORNOS DO ESPECTRO DO AUTISMO?

Conxunto de alteracións que afectan ao desenvolvemento do sistema nervioso e ao funcionamento cerebral. Debido á grande diversidade de síntomas, graos de afectación e necesidades das persoas que os presentan, falamos de Trastornos do Espectro do Autismo, (TEA).

**1 caso de TEA de cada 100**

Na actualidade os TEA non teñen cura, pero a intervención temperá e as terapias especializadas poden lograr unha evolución notable e unha mellor calidade de vida.



### DIVULGACIÓN E PROMOCIÓN DA SAÚDE

Divulgar e promocionar a saúde está en liña co esforzo que o sistema sanitario desenvolve para que calquera paciente poida sentir un sistema máis amable e facilitador da asistencia, por iso dende Autismo Galicia nos sumamos ao mesmo a través de ferramentas como a plataforma É Saúde. Colaboramos con esta mediante a publicación de fichas específicas para persoas con TEA e familias en determinados procesos sanitarios.

### FORMACIÓN

Promovemos o coñecemento sobre os TEA no ámbito sanitario, co obxectivo de complementar a experiencia dos profesionais da saúde con pautas para mellorar a comunicación cos pacientes con TEA e ás súas familias, baseándonos na idea que a atención integral a estes concluirá nun mellor coidado da súa saúde e un mellor desenvolvemento da atención. Durante o ano 2018, continuamos coa formación a profesionais sanitarios dos centros de saúde, concretamente: Lalín, Muros, Porto do Son, Santa Comba, Tui.

# ÁREA DE ACCESIBILIDADE COGNITIVA



UNHA REDE DE SERVIZOS

## PROXECTO DE ACCESIBILIDADE COGNITIVA EN ENTORNOS SOCIAIS e EDUCATIVOS

*O acceso ás contornas nos que desenvolvemos a nosa vida non se atopa limitado soamente por barreiras físicas, senón psicolóxicas, culturais, informativas e comunicativas. Destes factores tan variados depende a accesibilidade.*

A accesibilidade é unha característica dun espazo ou servizo que fai que calquera persoa poda utilizalo de forma autónoma, independentemente das súas particularidades físicas, sensoriais ou intelectuais. Hoxe en día falamos de accesibilidade universal, unificando tanto a eliminación de barreiras arquitectónicas como cognitivas que permitan un acceso a diferentes espazos e servizos, sendo este o obxectivo en materia de accesibilidade da Federación Autismo Galicia.

A accesibilidade cognitiva abarca todas aquelas estratexias que axudan a que as persoas que presentan necesidades derivadas de procesos cognitivos diferentes poidan acceder á información e procesala para utilizala na súa adaptación ao medio. No caso das persoas con TEA, unha área de especial dificultade é o procesamento de información que provén da contorna social, interacción con outras persoas e a súa rixidez de pensamento, por iso é tan importante levar a cabo unha mellora da sinalización dos espazos, a secuencia de acción a realizar en cada un deles, procesos de anticipación, etc. Estas medidas de axuste permiten ás persoas con TEA saber onde se atopan e o que vai suceder, comprender normas, accións que teñen que desenvolver na vida cotiá etc, proporcionándolles seguridade e tranquilidade.



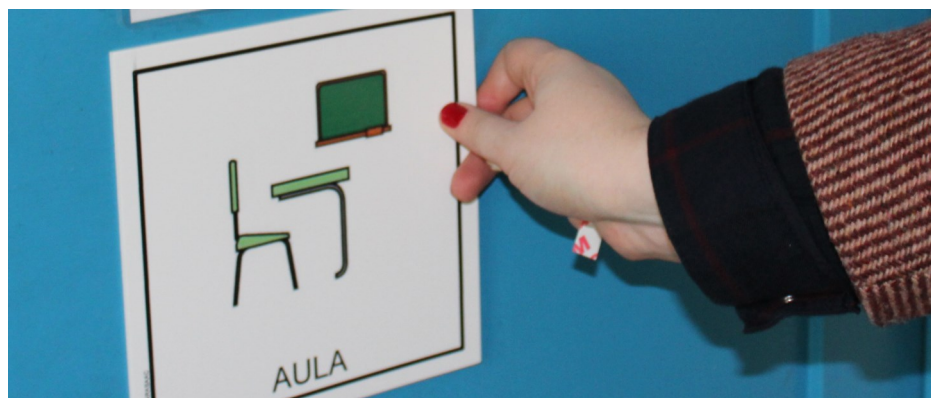
Procedeuse á adaptación mediante Sistemas Alternativos de Comunicación da sinalética de diversos espazos principalmente: sociais e educativos. Ademais realizáronse charlas de sensibilización e concienciación co obxectivo de mellorar a accesibilidade e a inclusión social das persoas con TEA.

### ÁMBITO SOCIAL: 1096 PICTOGRAMAS

Concello de Mondariz, Sada, Malpica e o edificio administrativo de San Caetano.

### ÁMBITO EDUCATIVO: 934 PICTOGRAMAS

CPI o Cruzamento (Cerceda), Ceip Celso Emilio Ferreiro (Cerceda), Centro educativo do Concello de Mondariz CPI Mondariz, Centros educativos do Concello de Sada (Sada e os seus contornos, Galíña azul, EEI Florita, IES Isaac Diaz Pardo, IES Mosteiron, Ceip Mosteiron, Ceip Barrie da Maza).



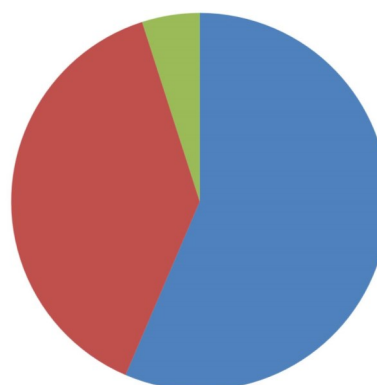
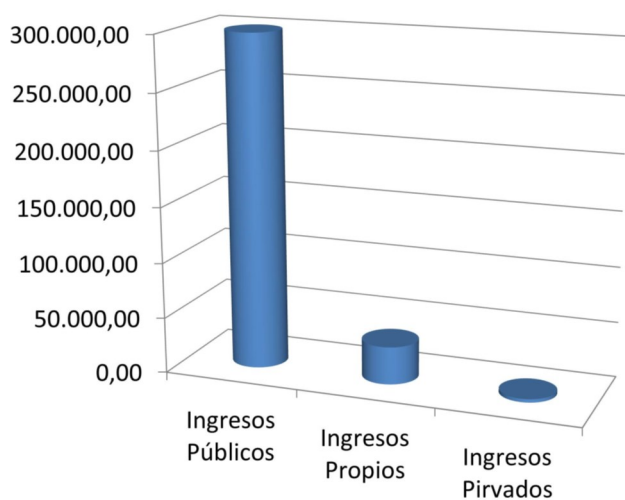
## PROGRAMA DE ACCESIBILIDADE SOCIAL

Colaboración co músico Luis Vallecillo na adaptación en lectura fácil e asesoramento na adaptación con pictogramas de textos dun audio libro.

Colaboración coa editorial Baía edicións en coordinación coas entidades federadas na elaboración dun conto en lectura fácil e apoiado con pictogramas. Así mesmo, se realiza unha adaptación dunha novela xuvenil en lectura fácil.

## DESEMPEÑO ECONÓMICO 2018

MODELO DE FINANCIACIÓN



- Personal 193.951,07€
- Outros Gastos Explotación 131.342,55€
- Amortización 11.960,50€

**INGRESOS 2018**
**333.458,81€**
**FONDOS PÚBLICOS**

| FINANCIADOR   | PROGRAMA / PROXECTO   | IMPORTE      |
|---|---|--------------|
| <b>ADMINISTRACIÓN AUTONÓMICA</b>                      |   |              |
|   | Asignación tributaria IRPF:<br>Programa Apoio a Familias                                | 20.594,39 €  |
|   | Asignación tributaria IRPF:<br>Programa Autonomía Persoal                               | 6.246,16 €   |
|   | Asignación tributaria IRPF:<br>Programa Adecuación Centros                              | 582,15 €     |
|   | Asignación tributaria IRPF:<br>Programa Inserción Laboral                               | 11.200,00 €  |
| CONSELLERÍA DE<br>POLITICA<br>SOCIAL                  | Convenio para Mantemento e Programas<br>Familias e TEA                                  | 162.796,00 € |
| SERVIZO<br>GALEGO DE SAÚDE                            | Convenio para a Formación e<br>Sensibilización no Entorno Sanitario                     | 10.925,00 €  |
| CONSELLERÍA DE<br>SANIDADE                            | Programas de carácter<br>Socio - sanitario.   | 6.642,31 €   |
| CONSELLERÍA DE<br>ECONOMÍA,<br>EMPREGO E<br>INDUSTRIA | Axentes de Emprego  | 53.506,47 €  |
|   | Programas de Cooperación  | 17.194,32 €  |
| <b>ADMINISTRACIÓN LOCAL</b>                           |   |              |
| DEPUTACIÓN DE A<br>CORUÑA                             | Accesibilidade Cognitiva. Adaptación de<br>espazos<br>públicos a través de pictogramas. | 3.609,27 €   |
| CONCELLO DE<br>SANTIAGO DE<br>COMPOSTELA              | Obradoiro de Habilidades Comunicativas e<br>Coidado da Saúde en Mulleres con TEA        | 2.506,00 €   |
| <b>FONDOS PRIVADOS</b>                                |   |              |
| FINANCIADOR   | PROGRAMA / PROXECTO   | IMPORTE      |
| FUNDACIÓN ONCE  | Adaptación de espazos públicos mediante<br>pictogramas                                  | 3.000,00 €   |

## SEDE SOCIAL

Rúa Home Santo de Bonaval,74

## CENTRO DE RECURSOS

Rúa Rodríguez de Viguri, 35

15703 Santiago de Compostela

T. 981 589 365

[info@autismogalicia.org](mailto:info@autismogalicia.org)

[www.autismogalicia.org](http://www.autismogalicia.org)



autismoGALICIA