



# 2015

## MEMORIA



#austismogalicia



# Memoria Federación Autismo Galicia 2015

---

---

Memoria de Actividades  
da Federación Autismo Galicia 2015

\* Aprobada na Asamblea Xeral Ordinaria celebrada en Santiago de Compostela, o 25 de xuño 2015.

---

\* Borrador

# Sumario



<b>1/ Saúdo do presidente da FAG.....</b>	<b>2</b>
<b>2/ Que é o autismo.....</b>	<b>4</b>
<b>3/ Quen é Autismo Galicia.....</b>	<b>5</b>
3.1.Fins	
3.2. Organización funcional	
3.3. Entidades da FAG	
3.4. A FAG en números	
<b>4/ Programas de Autismo Galicia.....</b>	<b>17</b>
4.1. Programa de Organización e Xestión da entidade	
4.2 . Programa de Apoio a Persoas con TEA e Familias	
4.3 . Programa de Accesibilidade	
4.4. Programa de Formación	
4.5 . Programa de Emprego	
4.6. Programa de Saúde	
4.7. Programa de Comunicación	
<b>5/ As contas de Autismo Galicia.....</b>	<b>49</b>





autismogALICIA

Rúa Home Santo de Bonaval, 74 Bxo.  
15.703 Santiago de Compostela-A Coruña  
Tlf. 981.589.365 Fax 981.589.344  
info@autismogalicia.org  
www.autismogalicia.org



## 2015, un punto de inflexión.

Queridos compañeiros e amigos:

Tal e como reza o título, o ano 2015 foi un punto de inflexión na traxectoria da Federación Autismo Galicia coincidindo co vinte aniversario da nosa Federación e despois duns últimos anos difíciles.

Por unha banda incorporouse a nova Xerente, Patricia Blanco, que deu un novo aire e un forte impulso á actividade da Federación, tanto nos programas que xa estaban en marcha como en novas iniciativas que deseñou e iniciou na súa andaina.

Non quero deixar pasar a oportunidade de felicitar e encomiar o labor do equipo humano da Federación. Envorcáronse e deron o mellor de si tanto en cada un dos programas, como en cada unha das actividades e tamén no, ás veces tedioso, día a día. Para todos eles o meu agradecemento persoal e o das asociacións que compoñen a Federación Autismo Galicia.

Por outra banda, así como o pasado ano e os anteriores foron anos de transición e prudencia debido á delicada situación que vivimos no noso país, no ano 2015 logramos unha maior incidencia política, unha maior presenza nos medios e unha maior influencia entre as organizacións do Terceiro Sector da Discapacidade, así como un aumento significativo do orzamento e o convenio de mantemento coa Xunta de Galicia para o ano 2016.

Todo iso foi o froito dun traballo constante, dunha asistencia continua a actos e reunións coa administración e dunha presenza continua nos medios de comunicación e as redes sociais. A colaboración coas distintas Consellerías da Xunta en diversos programas logrou darnos unha maior visibilidade social e

unha maior capacidade de influencia nas políticas relativas á discapacidade e en especial as políticas relativas ás persoas con TEA.

Temos o mapa deseñado, o camiño marcado e os medios, que nunca son suficientes, para transitálo con transparencia, calidade e rigor. Esta senda será a que permita a esta Federación ser moito máis eficiente no seu principal labor, a defensa dos dereitos das persoas con TEA e o apoio ás súas familias así como ás asociacións que a compoñen.

As bases sentadas no ano 2015 han de servir para que no ano 2016 comece de novo unha época de crecemento, novas iniciativa, novos programas e novos retos. Afrontarémolos como fixemos nos mellores e nos peores momentos, con traballo, dedicación e sacrificio, pero tamén con alegría, orgullo dun labor ben realizado, transparencia e colaboración mutua.

Despídome na confianza de que o próximo ano sexa un ano de maior unión, de máis colaboración e de máis iniciativas que permitan ás familias de persoas con TEA mellorar a súa calidade de vida e ás asociacións da Federación consolidarse cada vez máis como referencia ante a sociedade do bo facer e a profesionalidade na atención ás mesmas.

**Antonio de la Iglesia Soriano**  
Presidente da FAG

## 2 Que é o autismo

### DEFINICIÓN

O autismo é un trastorno de neurodesenvolvemento, de orixe neurobiolóxica, que adoita identificarse durante os dous primeiros anos de vida da persoa que o presenta. Caracterízase por alteracións na interacción social, na comunicación verbal e non verbal e a presenza de patróns restritivos e repetitivos de conduta. Forma parte dos trastornos do espectro do autismo (TEA), un



conxunto de trastornos complexos que afectan ó desenvolvemento do sistema nervioso e ó funcionamento cerebral, especialmente nos aspectos relacionados co procesamento da información que provén dos estímulos sociais.

Falamos dun espectro de trastornos pola gran heteroxeneidade dos síntomas, graos de afectación e necesidades das persoas que os presentan.

Dentro deste espectro atópanse o autismo clásico, a Síndrome de Asperger, a Síndrome de Rett, o Trastorno Desintegrativo Infantil e o Trastorno Xeral do Desenvolvemento non especificado; cada un deles cunhas características específicas.

### CAUSAS

Na actualidade non é posible determinar unha causa única que provoque a aparición dos TEA, pero si a forte implicación xenética na súa orixe.

**“O autismo é un trastorno de orixe neurobiolóxica”**

# Que é o autismo

A gran variabilidade presente neste tipo de trastornos apunta tamén á relevancia que pode ter a interacción entre os distintos xenes e diferentes factores ambientais no desenvolvemento dos TEA. Mais polo momento, estes elementos non están claramente identificados e aínda é necesaria moita investigación ó respecto.

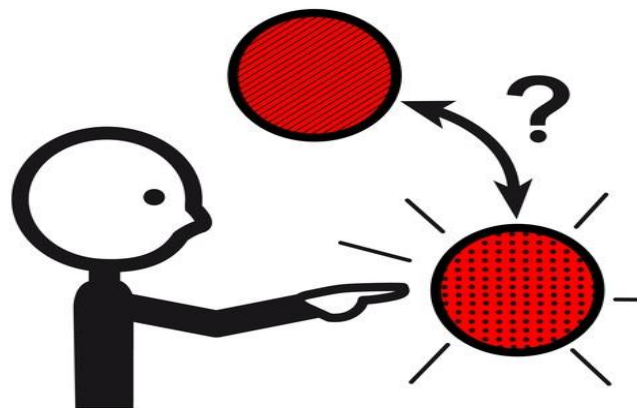
Polo momento non existe ningunha cura para os TEA pero é fundamental que o diagnóstico se realice de maneira precoz e que o neno ou nena reciba unha axeitada atención temperá.

Tamén é fundamental que os recursos educativos e comunitarios sexan os axeitados ás súas necesidades individuais e que dispoña dunha rede de apoio que facilite a súa participación

social. Ademais, é imprescindible sinalar que a persoa con TEA segue desenvolvéndose e aprendendo ó longo de toda a súa vida.

As características que definen ós TEA non desaparecen ó chegar á vida adulta, aínda que as necesidades si van cambiando co tempo. Así, a calidade de vida da persoa e a da súa familia vai estar in-

fluída polas posibilidades de acceder ás intervencións e apoios axeitados, que se adapten ás súas necesidades individuais e que maximicen as súas oportunidades de aprendizaxe, de inclusión social e de desenvolvemento persoal, mantendo todos estes elementos ó longo da vida.



**“A persoa  
con TEA  
aprende  
ao  
longo de  
toda a  
súa vida”**

# 3 Autismo Galicia

## Quen somos

### Misión, visión, principios, valores e fins

Autismo Galicia nace no ano 1995 como unha Federación que engloba ás entidades de pais, nais, de titores e de profesionais, protectoras de persoas con trastorno do espectro do autismo da comunidade Autónoma de Galicia.

É unha entidade privada, sen ánimo de lucro inscrita no Rexistro Central de Asociacións da Xunta de Galicia co número 95, no Rexistro de Entidades Prestadoras de Servizos Sociais con número de inscrición E-0948, declarada de utilidade pública por resolución do 18 de febreiro de 2003 e acollida ao réxime

fiscal das entidades sen fins de lucro e dos incentivos fiscais ao mecenado regulado na Lei 49/2002 de de 23 de decembro.

Autismo Galicia apóiase en financiadores públicos e privados e axusta o control destes fondos ao disposto na Lei de Mecenado.

As contas da Federación Autismo Galicia publícanse anualmente, son sometidas a auditoría externa e están dispoñibles para consulta na seguinte dirección web: [www.autismogalicia.org](http://www.autismogalicia.org)



**“ 1995-2015:  
Vinte anos ao  
servizo das  
persoas con TEA e  
as súas familias”**



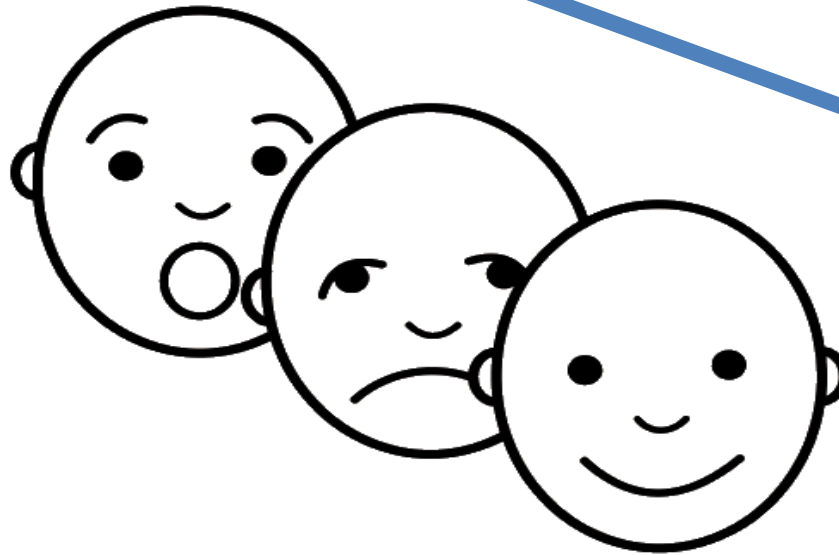
# Autismo Galicia

## A NOSA MISIÓN

Mellorar a calidade de vida das persoas con trastorno do espectro do autismo (TEA en diante) e das súas familias, sendo destinatarias dos servizos da Federación Galicia é unha organización sostible social e economicamente que garante aos seus destinatarios unha carteira integral de servizos especializados e cohesionada en torno a un modelo de calidade de vida e unha xestión asentada en valores compartidos.

Impulsa a participación das persoas na organización como un eixo vertebrador para o desenvolvemento da súa visión e favorece a competencia no desempeño dos seus profesionais.

É un membro activo do terceiro sector que difunde a inclusión e o benestar social dos seus destinatarios e promove o voluntariado.



- ⇒ Autismo Galicia basea a súa actuación nos principios de transparencia informativa, participación, solidariedade, igualdade e democracia interna.
- ⇒ Consideración da persoa con TEA como suxeito con dereitos e deberes en igualdade de condicións ao resto das persoas.
- ⇒ Máxima calidade nas entidades e servizos.
- ⇒ Importancia da familia en todos os programas orientados á intervención coas persoas con TEA.
- ⇒ Colaboración entre profesionais e familias para un funcionamento eficiente e de calidade das entidades.

# Autismo Galicia

**Fins.** Servir, defender, promover e fomentar a integración

- ⇒ Servir de nexo de unión entre as distintas entidades e organizacións membro.
- ⇒ Defender a dignidade e os dereitos das persoas con autismo.
- ⇒ Coordinar accións para a obtención de recursos a nivel da Comunidade Autónoma de Galicia, das Comunidades Europeas e doutros organismos estatais ou internacionais que redunden en beneficio das entidades e organizacións membro.
- ⇒ Promover a integración social e a normalización das persoas con TEA.
- ⇒ Fomentar actitudes sociais positivas cara ás persoas con autismo.
- ⇒ Crear as condicións para que as asociacións membro poidan desenvolver servizos e programas que melloren a calidade de vida das persoas con autismo e as súas familias
- ⇒ Orientar, coordinar e impulsar o movemento asociativo con criterios de solidariedade, promovendo unha imaxe común da Federación.
- ⇒ Ofrecer ás entidades membro servizos de asesoramento e desenvolver programas de formación para técnicos e familias.



**“Defendemos a  
dignidade e os  
dereitos das  
persoas  
con autismo”**

# Organización funcional

## Órganos de Gobierno

**Asemblea Xeral:** é o máximo órgano de goberno da Federación e está formada por representantes de todas as entidades membro.

**Xunta Directiva:** é a quen corresponden as funcións de administración e de goberno da Federación. A súa composición é a seguinte:

**PRESIDENTE**

Antonio de la Iglesia

**VICEPRESIDENTE**

Cipriano Luís Jiménez Casas

**SECRETARIO**

J. Manuel Varela Rodríguez

“Asumen a responsabilidade e velan polo cumprimento dos fins establecidos”

**Consello Asesor:** é un órgano consultivo formado por persoas cun profundo coñecemento dos TEA ou unha ampla experiencia no sector asociativo. Na actualidade está formado por:

Manuel Ojea Rúa

Francisco Javier López González

# Organización funcional

## Órganos ejecutivos e operativos

### ÓRGANOS EXECUTIVOS

#### Presidencia

Encargase da representación da entidade a todos os niveis.

#### Dirección e Xerencia:

Responsable, Patricia Blanco Riveiro

Encárgase da dirección e xestión Executiva da entidade, da planificación estratéxica e dirección de procesos. Relacións institucionais, relación cos órganos de goberno e captación de fondos.

### ÓRGANOS OPERATIVOS

#### Área Xestión/Administración

##### Responsable Teresa García Barcala

- ⇒ Xestión económica e financeira
- ⇒ Tramitación e control de convenios, subvencións e axudas

#### Área de Emprego e Formación

##### Responsable Ángela Goricelaya Seco

- ⇒ Emprego
- ⇒ Formación

#### Área Programas

##### Responsables María Arceo Tourís e Cristina Couto Pena

- ⇒ Atención a persoas con TEA
- ⇒ Atención a familias
- ⇒ Accesibilidade
- ⇒ Voluntariado

#### Área de Comunicación

##### Responsable Olalla Gómez Reyes

- ⇒ Comunicación externa/marketing
- ⇒ Comunicación interna
- ⇒ Divulgación/sensibilización

# Entidades na FAG

A FAG integra once organizacións

## PROVINCIA DA CORUÑA

Asociación ASPANAES

Fundación Autismo

Coruña

## PROVINCIA DE PONTEVEDRA

Fundación Menela

Asociación APACAF

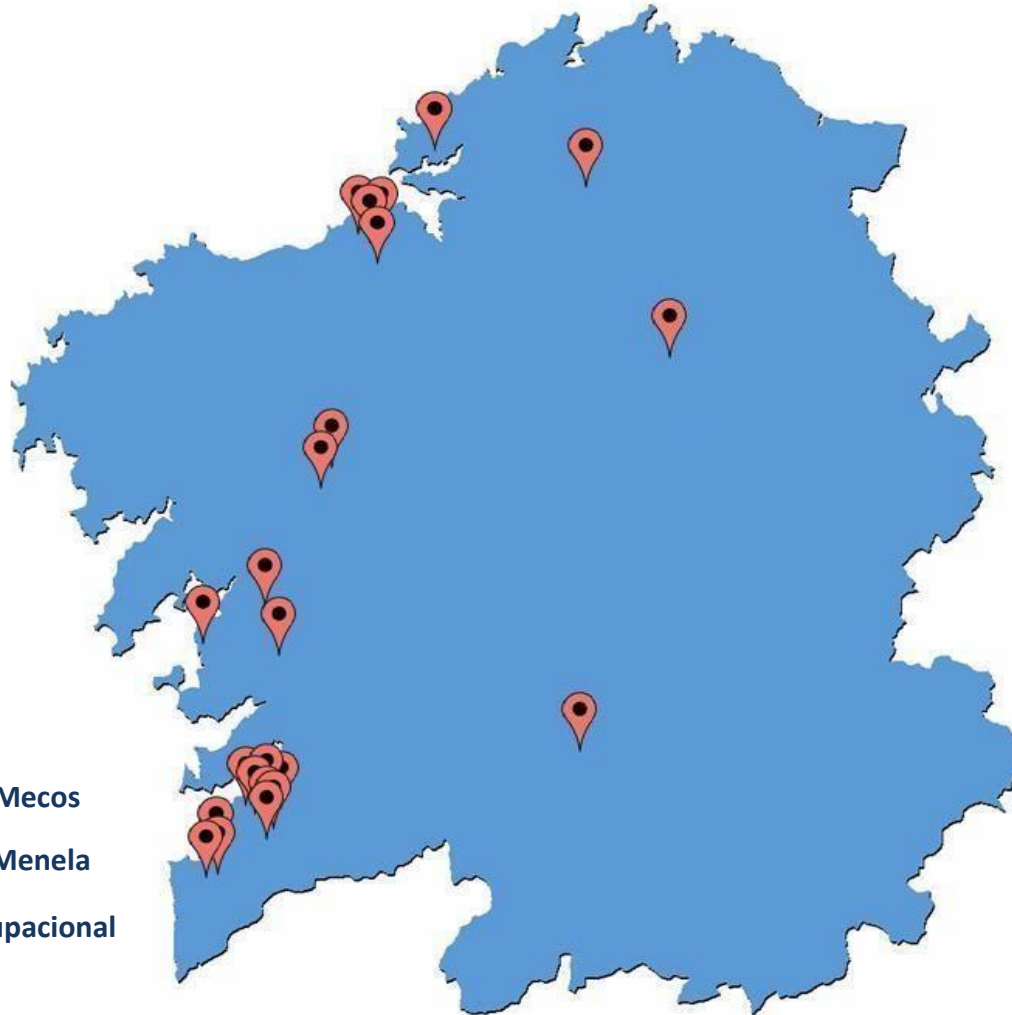
Asociación Autismo Vigo

Asociación de Pais do Centro Os Mecos

Asociación de Pais do Centro EE Menela

Asociación de Pais do Centro Ocupacional  
residencial Castro Navás

Fundación Tutelar Camiño do Miño



## PROVINCIA DE LUGO

Asociación Capaces Lugo

## PROVINCIA DE OURENSE

Asociación de Familiares de Per-  
soas con Trastornos da Comunica-  
ción Social de Ourense (TRASCOS)

# Entidades da FAG

## Provincia da Coruña



### Asociación ASPANAES

CIF G 15048937, representante legal,  
María José Álvarez Folgar

.....

### Fundación Autismo Coruña

CIF G15681919, representante legal  
Eduardo Riestra Rodríguez - Losada

## Provincia de Ourense

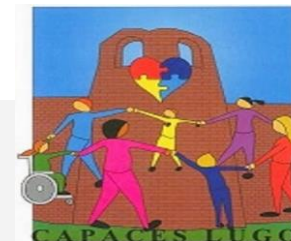


Asociación de Familias de Persoas con Trastornos  
da Comunicación Social de Ourense.

### TRASCOS

CIF G32444119, Representante legal, Manuel Ojea Rúa.

## Provincia de Lugo



### Asociación CAPACES LUGO

CIF G 27450147. Representante legal, Ángeles Fernández  
Núñez

# Entidades da FAG

## Provincia de Pontevedra



### Fundación Menela

CIF G 36685964,. Rpte legal, Pedro Fernández Fuentes

### Asociación APA MENELA

CIF G36630614. Rte legal, M<sup>a</sup> Mercedes González González

### Asociación APA CASTRO NAVÁS

CIF G36774753. Rpte legal, Eloy Alonso Misa

### Fundación Tutelar Camiño do Miño

CIF G 36992386. Rpte legal M<sup>a</sup> Isabel González Quiroga.

### Asociación APA MECOS.

CIF G 36024941. Rpte legal, Rocío Enjo.



**APACAF**

Asociación de Pais de Persoas con Trastorno do Espectro Autista de Centros de Apoio Familiar

### Asociación APACAF

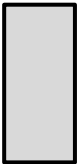
CIF G 36792463. Rpte legal, M<sup>a</sup> José Ferradán Villar



### Asociación Autismo Vigo.

CIF G 36849883, Rpte legal, Esperanza

Domínguez Bautista



# A FAG en números

Tres prioridades: persoas con TEA, familiares e profesionais

---



Total de Persoas con TEA atendidas polas asociacións: 972 persoas  
Total base familiar atendida polas asociacións: 3.888 persoas

Total unidades familiares atendidas na FAG: 87  
Total base familiar atendida na FAG: 348 persoas



# A FAG en números

## Servicios ofrecidos

**Servizo de Atención Temprá** Dirixido a poboación infantil entre 0 a 6 anos, á familia e ao seu contorno, no que tratamos de dar resposta, ás necesidades transitorias ou permanentes dos nenos con trastornos no desenvolvemento ou en risco de padecelos.

83

beneficiarios

**Servicio de Deseño de Estratexias Psicoeducativa** Servizo a través do cal desenvolvemos habilidades sociais e educativas para poder abordar necesidades específicas das persoas con TEA en idade escolar dende os 6 aos 16 anos e as súas familias procurando a permanencia no entorno habitual.

48

beneficiarios

**Unidades Educativas:** Centros de Educación Especial onde o alumnado con TEA pode ter unha escolarización total ou combinada con un colexio ordinario e co que nos coordinamos para facer seguimento e avaliación conxuntos do alumno con TEA.

159

beneficiarios

**Servicio de Información e orientación:** Servizo a través do cal informamos e orientamos a familias atendendo as súas necesidades e demandas e facilitando información e asesoramento sobre os apoios e recursos necesarios para a mellora da calidade de vida das persoas.

227

beneficiarios



**Servicio de Orientación , Valoración:** Servizo especializado no diagnóstico e na avaliación das necesidades, orientación, información dos recursos e nas propostas de intervención dirixidas tanto as persoas con TEA e as súas familias como aos profesionais que traballan con eles e o seu contorno.

104

beneficiarios

**Servizo de Ocio e Tempo Libre:** Actividades puntuais ou periódicas de ocio que teñen como finalidade que as persoas con TEA teñan acceso a recursos comunitarios en función dos seus intereses e gustos ao tempo que se integran e desenvolven na comunidade.

339

beneficiarios

# A FAG

## Recursos para a atención

**Centros de atención Diurna Terapéutica:** Ofrecemos unha atención integral durante o período diúrno ás persoas con TEA, co obxectivo de mellorar ou manter o mellor nivel posible de autonomía persoal e apoiar ás familias cuidadoras.

**Centros de Atención Especial Residencial Terapéutica:** Atención integral e continuada ás persoas con TEA. Terá carácter permanente cando o centro residencial sexa a residencia habitual e temporal cando en estadias temporais ou en vacacións, fins de semana ou períodos de descanso dos cuidadores non profesionais.



Actividades no Centro de Día de Villestro

ASPANAES



Actividades no Centro Residencial de Castro Navás en Nigrán

Fundación Menela



No centro de A Braña en A Estrada

Asociación APACAF

# 4

## Programas de Autismo Galicia

A Federación Autismo Galicia desenvolve programas destinados a mellorar a calidade de vida das persoas con trastornos do espectro do autismo, TEA e ás súas familias, fomentando, con criterios de calidade e evidencia, unha asistencia integral e a inclusión e participación social de todo o colectivo.

**PROGRAMA DE MELLORA DA  
XESTIÓN DA ENTIDADE**

**PROGRAMA DE APOIO A  
PERSOAS CON TEA E FAMILIAS**

**PROGRAMA DE  
ACCESIBILIDADE**

**PROGRAMA DE FORMACIÓN**

**PROGRAMA DE EMPREGO**

**PROGRAMA DE SAÚDE**

**PROGRAMA DE COMUNICACIÓN**

## 4.1 Programa de mellora da xestión

Obxectivo: Promover a xestión de calidade e un modelo de acción economicamente sostible, mellorar a profesionalidade da entidade e dotala dunha estrutura acorde coas necesidades do colectivo.



Este programaponse en marcha a través da participación de Autismo Galicia no Programa Mas Social da Fundación Barrié.

**Incorporación de figura do Director/a Xerente:** A partir do mes de abril do presente ano, incorpórase á Federación a figura de Director/Xerente resultando seleccionada para este posto Patricia Blanco Riveiro.

**Asesoramento para a mellora da xestión da entidade:** A través dun proceso de consultoría coa Fundación PwC realízanse dende a Federación un estudo diagnóstico da situación da entidade, así como a identificación de puntos de mellora para unha posterior planificación estratéxica e axustes na súa estrutura e xestión.

**Plan de mellora estratéxica:** Comézase tamén no presente ano o traballo para establecer os obxectivos e as liñas estratéxicas cara a afrontar os novos retos que se plantexan na organización, este traballo de formulación estratéxica verase concluído no próximo ano 2016 .

**Participación no Programa Formativo Mas Social:** realizadas seis xornadas formativas sobre a xestión do terceiro sector.

## 4.2. Programa de Apoio a persoas con TEA e as súas familias

Todos os programas destinados a persoas con TEA e familias teñen unha ampla demanda, debido fundamentalmente á metodoloxía de traballo baseada na evidencia, na especificidade e na alta especialización técnica coa que se desenvolven.



# Programa de Apoio: Ocio en contextos naturais

## OCIO EN CONTEXTOS NATURAIS

Mediante o desenvolvemento destas actividades, tentamos dar resposta ás necesidades e demandas das persoas con TEA e das súas familias, pensando e potenciando o desenvolvemento integral dos usuarios mediante a realización de actividades básicas da vida diaria, habilidades sociais, relación co entorno natural, actividades de lecer e tempo libre...

En liñas xerais as persoas con TEA presentan dificultades para realizar unha planificación axustada do seu tempo de lecer polo que é preciso facilitarlles apoios e estratexias para gozar e aproveitar dun xeito beneficioso ese tempo. Empregouse unha metodoloxía dinámica, construtiva, participativa e de acción autónoma, partindo sempre dos gustos dos usuarios participantes, potenciando a súa autonomía e a integración.



# Apoio: Inclusión socio-familiar e Proxecto CoidamosTEA

## INCLUSIÓN SOCIO-FAMILIAR

As familias e persoas con TEA deben ter oportunidade de desenvolver ao máximo ás súas capacidades sociais así como a posibilidade de adquirir e dotarse de recursos para o seu desenvolvemento igualmente social e persoal.

Neste sentido desenvólvese este programa co obxecto de facilitar esta capacitación mediante a realización de charlas e asesoramentos moi específicos sobre materias que lles permitirán desenvolverse no eido social con menor dificultade: tramitacións administrativas e asesoramento xurídico, procedementos de discapacidade, incapacidade e dependencia, liñas de axudas específicas, recursos da comunidade, ofertas para desenvolvemento social e persoal.

## PROXECTO COIDAMOSTEA

Búscase favorecer o benestar biopsicosocial de persoas con diagnóstico de TEA ata 16 anos, promovendo a creación de grupos formais de apoio psicosocial.

Estas reunións realízanse en distintos Concellos das catro provincias, fomentando a implicación dos mesmos e co ánimo de chegar a un maior número de familias e lugares, especialmente aqueles que carecen de servizos específicos de asociacións membros da Federación.

Trátase de capacitar ás familias para continuar co traballo coordinado e manter o contacto, entre elas e de elas con Autismo Galicia.



# Apoio: Programa de Respiro familiar



“Contribuíndo  
ao descanso  
das persoas  
coidadoras”

## RESPIRO FAMILIAR.

Estas actividades teñen como principal obxectivo contribuir ao descanso do coidador/a principal da persoa con TEA. As opcións de acceder ao programa priorizarán especialmente nas necesidades ás familias con especiais necesidades económicas para optar a outro tipo de programas, con maior dificultade de

conciliación da vida laboral e familiar, por situacións derivadas do estrés asociado aos posibles problemas de conduta do seu fillo/a ou familias que non teñan asignada praza en centro residencial ou de respiro familiar noutras asociacións.



# Apoio: Respiro familiar (memoria gráfica)



Campamentos de verán: mes de xuño e setembro en Allariz

# Apoio: Orientación e atención a familias

## SERVIZO DE INFORMACIÓN E ORIENTACIÓN A FAMILIAS.

Neste servizo inclúese o proceso de recepción de familias cuxos fillos teñen diagnóstico clínico de TEA ou sospeita do mesmo. Realízase asesoramento e información sobre itinerarios para a realización, se non houbera, do diagnóstico clínico e a posterior valoración e orientación dentro da rede de servizos da

Federación, por ser estes os servizos dos que temos constatada a súa eficacia e cuxa traxectoria nos indica un traballo baseado na evidencia e na calidade da atención centrada na persoa. Ofrécese igualmente información sobre a etapa escolar e servizos para idade adulta. Aténdense familias que chegan á Federación por distintas vías: derivadas de organismos públicos, escolas, facultativos e outras asociacións.

## ATENCIÓN PSICOSOCIOFAMILIAR E ESCOLA DE FAMILIAS

Realízanse sesións dinámicas de atención psicosociofamiliar e intervención para a mellora do tratamento educativo e da convivencia. Centradas moi especialmente nas relacións familiares: pais, irmáns, persoas con TEA. Estas sesións son abertas a familias tanto das asociacións federadas como non federadas.

Nun entorno no que o autoapoio e intercambio de experiencias é fundamental para incrementar a resiliencia, empatía e empoderamento das familias trabállanse temas diversos que afectan tanto ao contexto familiar, aos seus compoñentes, directamente relacionados co feito de ter un fillo/a con TEA e tamén temas que afectan directamente a este/a.



## 4.3. Programa de Accesibilidade

**Obxectivo:** Facilitar a autonomía persoal da persoa con TEA mediante a implantación de medidas de accesibilidade cognitiva e axustes razoables da contorna.

### ACCESIBILIDADE COGNITIVA NA CONTORNA SOCIAL

Melloramos a sinalética de contornas sociais en diversos municipios, fundamentalmente espazos en centros socioculturais, casas de Concello e lugares de ocio como piscinas ou centros deportivos, así como entidades colaboradoras.



### PROMOCIÓN DA ACCESIBILIDADE COGNITIVA NA CONTORNA SANITARIA

Introducíronse melloras na adaptación da sinalética de hospitais e centros de saúde en colaboración coas nosas entidades federadas.



### DIVULGACIÓN

As accións de mellora na accesibilidade cognitiva reforzáronse coa edición de materiais divulgativos e informativos cuxo obxectivo é dar a coñecer o que é este tipo de accesibilidade e como podemos contribuír a ela, na maioría das ocasións mediante a introdución de axustes razoables na contorna.

# Accesibilidad: Pictogramas

## Accións específicas en accesibilidade:

Adaptada a sinalética de espazos de ocio: total de pictogramas instalados:

**115**

Adaptada a sinalética de espazos en concellos: total de pictogramas instalados:

**610**

Adaptada a sinalética de espazos hospitalarios: total de pictogramas instalados

**229**



## 4.4. Programa de Formación

### FORMACIÓN EXTERNA:

#### ACTIVIDADES FORMATIVAS ESPECÍFICAS PARA PROFESIONAIS NO ÁMBITO DOS TEA

**Obxectivo:** Fomentar e facilitar o coñecemento sobre os TEA entre distintos profesionais de perfís sociosanitarios e familias.

Dirixidas a profesionais como orientadores/as, psicólogos/as, pedagogos/as, psicopedagogos/as, logopedas e profesionais da rama sanitaria así como calquera profesional que traballe con persoas con TEA.

- Intervención con nenos/as e mozos/as con TEA e discapacidade intelectual.
- Intervención con nenos/as e mozos/as con TEA con alto funcionamento.

Docente: Marlene Honra

- TEA DSM 5: novos criterios diagnósticos

Docente: Juan Martos



# Programa de Formación

## FORMACIÓN INTERNA:

### ⇒ FORMACIÓN DIRIXIDA A PERSOAL TÉCNICO

Obxectivo: Capacitar aos profesionais da Federación para o seu desenvolvemento profesional:

#### Algunhas das accións formativas:

- Comunicación dixital e Networking.
- Ferramentas informáticas de xestión.
- Programa de Transmisión de Empresas “Galicia Transmite”.
- Programa de financiamento europeo para ONG de acción social.
- Xornadas da Semana Europea da Calidade Asistencial.
- Xornadas e Seguridade do Servizo Galego de Saúde.
- Xornadas de Seguridade e Calidade Asistencial.
- V foro de capacitación sobre pobreza e exclusión social, 3º sector e voluntariado.



### ⇒ FORMACIÓN DIRIXIDA A PERSOAL DIRECTIVO.

Obxectivo: Que os responsables, membros da Xunta Directiva e directivos da entidade melloren a súa formación e dispoñan de modelos e ferramentas de xestión que favorezan o éxito da organización en medio e longo prazo.

- Estratexia e cambio.
- Xestión de persoas.
- Comunicación e marketing.
- Captación de fondos
- Xestión de proxectos
- Social Venture Academy

# Programa de Formación

Da oferta formativa externa e interna baseada na transferencia e actualización de coñecementos sobre os TEA:

Cursos realizados: 3

Prazas ofertadas: 184 Demanda rexistrada: 245

Beneficiarios finais 184

Fontes: Cuestionarios de avaliación.

## Satisfacción asistentes:

O 75% dos asistentes ás actividades formativas responden aos cuestionarios de avaliación, manifestando a súa plena satisfacción coa formación.

Da formación interna baseada na necesidade de capacitación profesional dos traballadores da FAG:

Beneficiarios finais: 7

Fontes de verificación: Cuestionarios de avaliación

## Satisfacción asistentes:

O 100% dos asistentes ás actividades formativas responden aos cuestionarios de avaliación, manifestan total satisfacción.

## 4.5. Programa de Empleo

Obxectivo: Promover e mellorar a empregabilidade das persoas con TEA

### **CAMPAÑAS INFORMATIVAS DIRIXIDAS AO TECIDO EMPRESARIAL E OUTROS AXENTES SOCIAIS**

Ofreceuse información sobre as capacidades laborais das persoas con TEA, e os recursos dispoñibles para facilitar a súa adaptación ao traballo.

### **PROSPRECCIÓN EMPRESARIAL**

Contactouse co tecido empresarial co fin de localizar postos de traballo en distintos sectores de actividade adecuados ao perfil dos/as beneficiarios



### **INFORMACIÓN E ORIENTACIÓN LABORAL DIRIXIDA A PERSOAS CON TEA**

Realizáronse accións de información, orientación laboral e busca de emprego articuladas en itinerarios personalizados de inserción laboral.

### **FORMACIÓN PRELABORAL**

Actividades formativas individualizadas en habilidades sociolaborais así como a realización de prácticas formativas de emprego con apoio na empresa ordinaria.



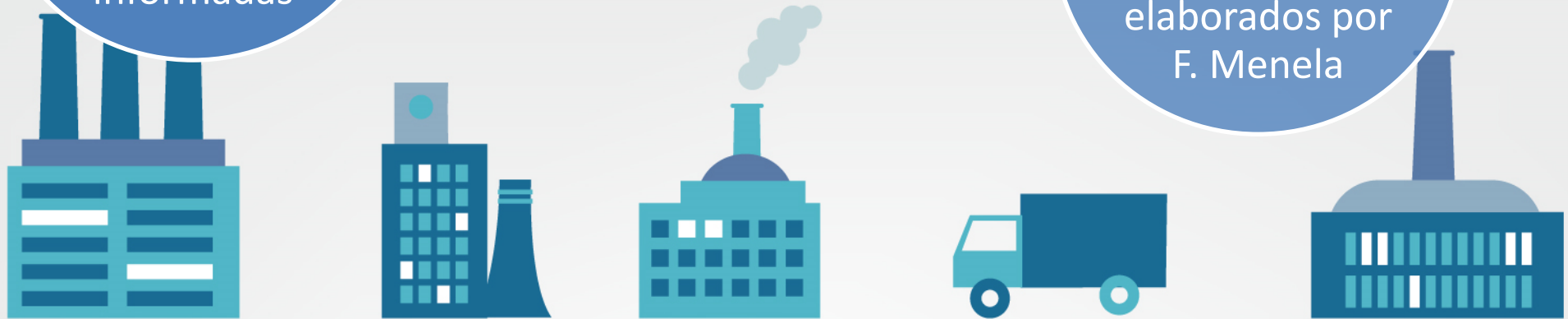
# Emprego : Accións co tecido empresarial

**CAMPAÑA DE SENSIBILIZACIÓN PARA O EMPRESARIADO** en colaboración con AUTISMO ESPAÑA: “Estoy preparado” ten como fin potenciar as capacidades das persoas con TEA e visibilizar o cambio e impacto que pode supoñer a incorporación das persoas con TEA á empresa.



**25**  
empresas  
galegas  
contactadas e  
informadas

Acordo con  
Frutas Nieves  
para a **venta**  
**de produtos**  
elaborados por  
F. Menela

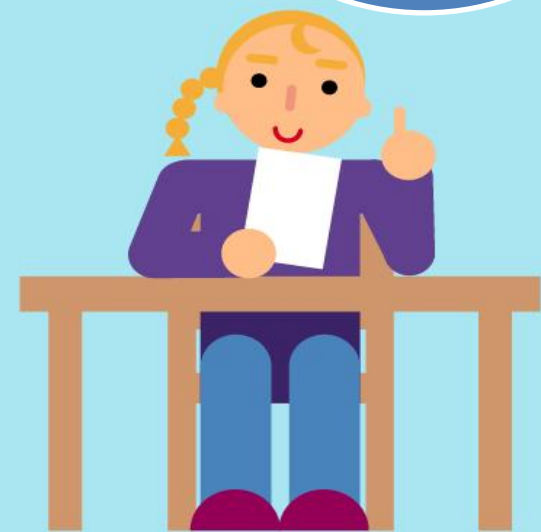


# Emprego: Orientación e formación para o emprego

**54** persoas  
con TEA  
**orientadas e  
asesoradas**  
sobre emprego

**16** persoas  
con TEA  
**formadas en  
habilidades  
prelaborais**

**16** persoas  
con TEA  
**realizaron  
prácticas en  
empresas**



## 4.5. Programa de Saúde

### Obxectivo: Promover e mellorar a atención sanitaria ao paciente con TEA

#### DEFINICIÓN DE PROFESIONAIS DE REFERENCIA

En colaboración co Hospital Clínico Universitario de Santiago traballouse na designación de profesionais de referencia na atención a pacientes con TEA en consultas de visita recorrentes, para que o/a paciente sempre sexa atendido polo mesmo profesional

contribuíndo a un maior entendemento mútuo, superando calquera barreira tanto da contorna como do TEA.



#### RECURSOS DE APOIO PARA A ATENCIÓN CLÍNICA DO PACIENTE

Check list de consulta e hospitalización: Un recurso para achegar ao facultativo datos adicionais que faciliten a atención ao paciente. Este documento achegarase previamente á consulta por parte da familia ou persoa cuidadora acompañante e nel recóllese aspectos sobre o/a paciente tales como :conduta, reforzos na consulta, tolerancia a determinadas probas, etc.



# Programa de Saúde

## REPRESENTACIÓN DE PACIENTES

Participación en traballos de investigación : “Código Amable” do Hospital Clínico Universitario de Santiago de Compostela.



## ACCIÓN DE INFORMACIÓN, FORMACIÓN E CAPACITACIÓN ESPECÍFICAS

- Informe de valoración sobre o Proxecto de Accesibilidade e Acompañamento do Paciente con TEA: Tarxeta dobre “A”, documentado nas enquisas realizadas no exercicio anterior. Ademais, fíxose difusión do protocolo de uso de dita tarxeta entre familias das persoas con TEA.
- Actividade de formación para a adquisición de estratexias xerais na intervención en materia de integración sensorial ,dirixida a profesionais e familias de cara á mellora da saúde e das habilidades funcionais das persoas con TEA.

# Programa de Saúde

Un profesional de referencia designado na área de neurloxía de adultos no CHUS

Recursos de apoio para atención ó paciente: Diseñado e implementado un **check list**

## Representación do paciente TEA:

Participación de pacientes con TEA e persoas cuidadoras no grupo focal do proxecto "Código amable do Hospital Clínico Universitario de Santiago de Compostela"

Elaborado e difundido un **protocolo de uso da tarxeta dobre A** para chegar a unha media de **972 familias** pertencentes as asociación Federadas. Se fixo igualmente difusión entre ás familias de persoas con TEA do protocolo de uso de dita tarjeta.

Acción formativa e divulgativa sobre a importancia da metodoloxía baseada na integración sensorial para a mellora das habilidades funcionais da persoa con TEA e na mellora da saúde: **105 beneficiarios/as directos/as** profesionais de ámbitos sociais, sanitario e educativo.

## 4.7. Programa de Comunicación

**Obxectivo:** Informar e concienciar á sociedade para que saiba o que é o autismo e cales son as súas características principais.

### REPRESENTACIÓN INSTITUCIONAL E INCIDENCIA POLÍTICA

Como entidade representativa dun amplo colectivo de persoas con TEA e familias ou profesionais, correspóndelle a Autismo Galicia representar as mesmas ante os distintos sectores sociais, estando presente nos espazos e actos nos que sexa necesaria a voz e presenza deste colectivo.

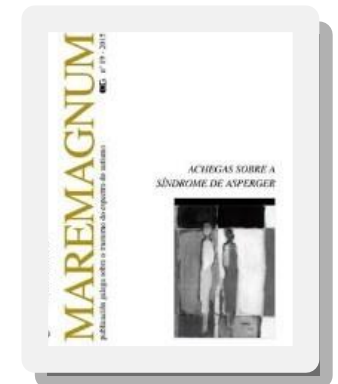


### DESENVOLVEMENTO DA LABOR DE SENSIBILIZACIÓN

Dotar ao público de interese para o colectivo de ferramentas de coñecemento sobre a realidade das persoas con autismo en Galicia ben sexa a través das redes sociais, da web propia ou a través de campañas de sensibilización específicas.

### PUBLICACIÓN DE MATERIAIS ESPECIALIZADOS

- **Maremagnum.** Publicación científica que recolle artigos relacionados co TEA e discapacidade escritos por profesionais do sector.
- **Revista Autismo Galicia,** onde se recollen actividades realizadas pola Federación e entidades asociadas, iniciativas e entrevistas a algunha persoa de interese.
- **Folletos informativos e divulgativos relacionados co TEA.**



# Comunicación: Representación institucional e incidencia política

## Incidencia política:

Como entidade representativa dun amplo colectivo de persoas con TEA, familias e profesionais, correspóndelle a Autismo Galicia ostentar e facer representación das mesmas ante os distintos sectores sociais, por este motivo a entidade está presente nos foros nos que sexa necesaria a voz e presenza deste colectivo.

## CERMI GALICIA E CERMI ESTATAL

Número de reunións asistidas:

16

Número de actos asistidos: 4

Número de comisións asistidas:

22

## EAPN GALICIA

Número de reunións asistidas:

19

Número de eventos: 5

## Confederación Autismo España

Colaboración na primeira fase do Programa para a elaboración dun Censo Estatal de persoas con TEA conxuntamente coa Universidade Carlos III.

Participación no estudo sobre as necesidades e recursos para as persoas con TEA

## Autismo Europa

Fluxo de información para dar a coñecer as accións da Federación e entidades federadas a nivel europeo

## Universidades

Reunións para a transmisión de coñecemento entre Universidade da Coruña, Universidade de Santiago de Compostela e Universidade de Vigo.

## Asociacións

Promóvese o afianzamento das novas asociacións e dáse apoio político, asesoría técnica e captación de fondos

Apoio a asociacións con anos de traxectoria



Universidade de Vigo

# Programa de Comunicación: Incidencia política

## Administración autonómica

- Audiencia co Conselleiro de Educación para trasladar as necesidades do alumnado con TEA e procura de vías de colaboración.
- Reunión coa Secretaria Xeral de Política Social para analizar as novas necesidades en materia de atención sociosanitaria.
- Reunión co Secretario Xeral de Política Lingüística en relación á labor de promoción do galego como lingua vehicular nas comunicacións da federación nas súas publicacións científicas.
- Participación no grupo de traballo do Consello Asesor de Pacientes do SERGAS para o deseño do Programa E-Saude.
- Participación no Grupo de traballo para a elaboración da Estratexia galega sobre Discapacidade (ESGADI).
- Participación no Grupo de traballo sobre criterios dos convenios nominativos das entidades da Discapacidade.
- Participación no Grupo de traballo sobre Programas financiados por fondos FEDER e FSE para a Discapacidade.
- Participación no Grupo de traballo para a elaboración do Protocolo do Alumnado con Trastorno do Espectro do Autismo.



## Administración local

- Concello de Pontearreas: reunión coa Concelleira de Benestar Social e o Concelleiro de Servizos Sociais.
- Concello de Cee: reunión coa Concelleira de Servizos Sociais e equipo técnico.
- Concello de Burela: reunión coa Concelleira de Servizos Sociais.
- Concello de Monforte: Reunión coa Concelleira de Servizos Sociais e discapacidade.
- Concello de Santiago de Compostela: Reunión coa Concelleira de Políticas Sociais.
- Concello de Culleredo: Reunión co Concelleiro de Deportes.
- Concello de Muros: Reunión coa Alcaldesa.
- Concello de Oleiros: Reunión coa Concelleira e técnico de Deportes.
- Concello de Allariz: Reunión coa Concelleira de Benestar Social.



# Comunicación: Representación institucional



- Colaboración na presentación da “Campaña X Solidaria “con EAPN-Galicia e Coordinadora de ONGs
- Participación na “Campaña contra o Copago Confiscatorio”.
- Acompañamento a Luis Cayo, Presidente do CERMI-Estatal na Comisión non Permanente de Discapacidade do Parlamento de Galicia.
- Participación no Acto do Día contra a Pobreza coa Valedora do Pobo.
- Audiencia co Conselleiro de Política Social, José Manuel Rey Varela, como membro do CERMI-Galicia.
- Visita á sede de Autismo Galicia do Conselleiro de Política Social e reunión cos membros da Xunta Directiva para expoñer as necesidades e situación do colectivo.

# Comunicación: Representación institucional

- Celebración do **Día da Discapacidade** co Presidente da Xunta de Galicia, o Conselleiro de Política Social e entidades do CERMI.
- Audiencia co **Conselleiro de Economía, Emprego e Industria** para expoñer as necesidades e prioridades do colectivo en materia de emprego.
- Asistencia á firma de Convenio de **CERMI-Galicia e a Consellería de Cultura, Educación e Ordenación Universitaria** para o desenvolvemento dunha unidade didáctica sobre Discapacidade
- Asistencia con EAPN-Galicia á presentación de medidas en materia de vivenda coa **Conselleira de Vivenda**.



“Obxectivo:  
representar a  
gran familia  
das persoas  
con TEA”

# Comunicación: Información e sensibilización social

## Federación Autismo Galicia

### Presentación en el Hospital Clínico Universitario de Santiago de Compostela las medidas para la mejora de la atención al paciente con TEA

Jueves, 17 de Diciembre de 2015 15:45

La Federación Autismo Galicia y la Xerencia de Xestión Integrada de Santiago de Compostela presentan las medidas implantadas en el entorno hospitalario para mejorar la atención al paciente con trastorno del espectro del autismo. La colaboración entre ambas entidades facilitará a las personas con autismo, como pacientes con necesidades específicas y especiales de apoyo, el acceso a los servicios hospitalarios y la comunicación con el personal facultativo lo que supondrá una importante mejora en la calidad de la atención sanitaria centrada en el paciente.



Cerca de 300 personas con trastorno del espectro del autismo son potenciales usuarios de los servicios prestados por el Hospital Clínico Universitario de Santiago de Compostela, en sus especialidades médicas, como cualquier otro ciudadano. Sin embargo, las dificultades derivadas del propio sistema hospitalario deber al alta complejidad de sus servicios, así como las propias del paciente por su condición de persona con autismo, van a propiciar la existencia de barreras que impidan el mejor acceso de este a los servicios hospitalarios, por tal motivo a Federación Autismo Galicia y la Asociación Aspañees, hicieron una propuesta de medidas que facilitarían dicho acceso y mejorarán la calidad de la atención sanitaria en la consulta o hospitalización del paciente con autismo.



## Visitas mensuais

Media de visitas por mes en 2014 – 2.479

Media de visitas por mes en 2015 – 9.218

Aumento dun 271%

## Visitantes distintos

Media de visitantes por mes en 2014 – 1.381

Media de visitantes por mes en 2015 – 5.878

**Aumento dun 325% nas visitas e dun 51% nos visitantes distintos, que na actualidade realizan unha media de 1.5 visitas ao mes. Os internautas ven unha media 7,2 páxinas en cada visita.**

## Portal web: [www.autismogalicia.org](http://www.autismogalicia.org)

A páxina web actualízase regularmente con información sobre as actividades da Federación Autismo Galicia, das entidades que a compoñen ou doutros temas relacionados cos TEA ou coa discapacidade en Galicia.

### PÁXINAS MÁIS VISITADAS

- 1 – “A Atención temperá evitaría a dependencia en moitas persoas con autismo” – 4.289 vistas
- 2 – Federación Autismo Galicia ofrece un curso intensivo impartido por Juan Martos– 3.805 vistas
- 3 – Cursos formativos da Federación para o ano 2015 – 13.086 vistas
- 4 – Comprendo o meu entorno – 2.941 vistas
- 5 – Éxito do curso de Marlene Horna sobre nenos/as con TEA: Discapacidade Intelectual – 2.770 vistas

# Comunicación: Información e sensibilización social

Ademáis da páxina web, a Federación ten dúas contas nas redes sociais máis populares (Twitter e Facebook)

2014  
614 fans

2015  
1.390  
fans

Aumento  
del 126%



- Dende o ano 2015, o número de fans da páxina de Facebook de Autismo Galicia pasou de **614 a 1.390**, supoñendo un aumento do 126% na nosa comunidade virtual.
- Na actualidade, o 85% dos fans son mulleres, un 14% son homes e resta un 1% de perfís dos que non se dispón de datos sobre xénero.

2014  
empeza a  
actividade

2015  
623  
seguidores

Aumento  
del 166%



- Con presenza dende o 28 de abril de 2014 e que na actualidade conta con 635 seguidores conseguindo un aumento dun 166% respecto ó ano anterior.
- A rede utilízase tamén para dar conta das actividades da Federación, así como das súas entidades asociadas.

# Comunicación: Campañas de sensibilización

## CAMPAÑA DO DÍA MUNDIAL DO AUTISMO



Acción de sensibilización no Mercado de Abastos de Santiago de Compostela



Foro “El experto responde: Autismo” a través da Escola Galega de Saúde: 25 respostadas relacionadas con TEA

Creación do **microsite**:  
[www.diamundialautismo.com](http://www.diamundialautismo.com)

**Lectura do Manifesto** nos días próximos ao Día Mundial do Autismo

**Campaña en Change.org** para que Google preara un “doodle” no DMA

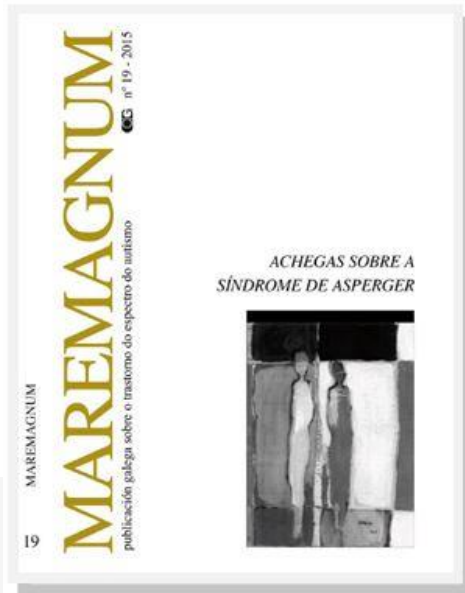
**Maratón Dixital** de mensaxes

Creación do hangstad para o seu uso nas redes sociais : **#DiaMundialAutismo**

**Un selfie polo autismo.** Propúxose quitar un autorretrato con algo azul e subilo as redes sociais co hangstad **#unselfieporelautismo**

**Light It Up Blue.** Iluminación de azul de edificios emblemáticos das distintas cidades españolas .

# Comunicación: Publicacións especializadas



**Maremagnum**, publicación galega sobre os TEA, revista científica que recolle artigos relacionados cos TEA e discapacidade escritos por profesionais de prestixio no sector co ánimo de ser transmisores de coñecemento.

**500** exemplares  
Distribuídos: **350**



**Revista Autismo Galicia**, onde se recollen actividades realizadas pola Federación e entidades asociadas, iniciativas amigas e entrevistas a persoas destacadas e de interese no noso ámbito de actuación.

Tirada de **700**  
exemplares



**Folletos informativos e divulgativos** sobre temas específicos sobre os TEA.

- Verán en Allariz
- Protocolo sobre o uso da tarxeta sanitaria 'AA'
- Cursos de TEA
- Calendarios
- Carteis do programa Coidamos-TEA

## Acto de celebración do 20 aniversario e presentación da Revista Maremagnum



O 14 de setembro tivo lugar un acto que conmemorou o 20 aniversario da Federación Autismo Galicia na súa sede en Santiago de Compostela. A premisa do evento foi celebrar o vixésimo aniversario da Federación e presentar o número XIX da revista Maremagnum.

Contamos coa presenza de Román Rodríguez González, Conselleiro de Cultura, Educación e Ordenación Universitaria; Valentín García Gómez, Secretario Xeral de Política Lingüística e Coro Piñeiro, Secretaria Xeral de Política Social. Ademais estiveron presentes membros das nosas asociacións que quixeron prestar o seu apoio e celebrar, o que sen elas sería imposible: 20 anos colaborando para mellorar a calidade de vida das persoas con TEA.



## 5. Balance económico anual





# Balance anual

**BALANCE DE SITUACION DE PYMESFL DEL EJERCICIO TERMINADO EL 31 DE DICIEMBRE DE 2015**  
**Federación Autismo Galicia**  
(en euros)

Números de cuentas	ACTIVO	NOTAS de la MEMORIA	2015	2014
	<b>A) ACTIVO NO CORRIENTE</b>		<b>296.664,18 €</b>	<b>298.482,37 €</b>
20,(280),(290)	I. Inmovilizado intangible	5	973,09 €	- €
24,(299)	II. Bienes del Patrimonio Histórico		- €	- €
21,(281),(2831),(291),23	III. Inmovilizado material	5	295.691,09 €	298.482,37 €
22,(282),(2832),(292)	IV. Inversiones inmobiliarias		- €	- €
2503,2504,2513,2514,2523, 2524,(2593),(2594),(2933),(2934), (2943),(2944),(2953),(2954)	V. Inversiones en entidades del grupo y asociadas a largo plazo		- €	- €
2505,2515,2525,(2595),260,261,262, 263,264,265,268,(269),27,(2935), (2945),(2955),(296),(297),(298)	VI. Inversiones financieras a largo plazo		- €	- €
474	VII. Activos por Impuesto diferido		- €	- €
	<b>B) ACTIVO CORRIENTE</b>		<b>161.138,37 €</b>	<b>154.910,07 €</b>
30,31,32,33,34,35,36,(39),407	I. Existencias		1.857,00 €	1.903,08 €
447,448,(495)	II. Usuarios y otros deudores de la actividad propia	6	43.212,34 €	10.680,00 €
430,431,432,433,434,435,436,(437), (490),(493),440,441,446,449,460, 464,470,471,472,544,558	III. Deudores comerciales y otras cuentas a cobrar	8 - 11.3	81.732,12 €	88.199,55 €
5303,5304,5313,5314,5323,5324, 5333,5334,5343,5344,5353,5354, (5393),(5394),5523,5524,(5933), (5934),(5943),(5944),(5953),(5954)	IV. Inversiones en entidades del grupo y asociadas a corto plazo		- €	- €
5305,5315,5325,5335,5345,5355, (5395),540,541,542,543,545,546, 547,548,(549),551,5525,5590,565, 566,(5935),(5945),(5955),(596),(597),(598)	V. Inversiones financieras a corto plazo	8	- €	- €
480,567	VI. Periodificaciones a corto plazo	8	202,31 €	178,07 €
57	VII. Efectivo y otros activos líquidos equivalentes	8	34.134,60 €	53.949,37 €
	<b>TOTAL ACTIVO (A + B)</b>		<b>457.802,55 €</b>	<b>453.392,44 €</b>

# Balance anual

Números de cuentas	PATRIMONIO NETO Y PASIVO	NOTAS de la MEMORIA	2015	2014
	<b>A) PATRIMONIO NETO</b>		<b>346.640,17 €</b>	<b>338.132,91 €</b>
	<b>A-1) Fondos propios</b>	<b>10</b>	<b>33.429,73 €</b>	<b>24.057,21 €</b>
	<b>I. Dotación fundacional/Fondo social</b>		<b>24.612,04 €</b>	<b>24.612,04 €</b>
100,101	1. Dotación fundacional/Fondo social		24.612,04 €	24.612,04 €
(103),(104)	2. (Dotación fundacional no exigido/Fondo social no exigido)		- €	- €
11	<b>II. Reservas</b>		<b>27.148,26 €</b>	<b>27.148,26 €</b>
120,(121)	<b>III. Excedentes de ejercicios anteriores</b>		<b>- 27.703,09 €</b>	<b>- 31.896,85 €</b>
129	<b>IV. Excedente del ejercicio</b>	<b>3</b>	<b>9.372,52 €</b>	<b>4.193,76 €</b>
13	<b>A-2) Subvenciones, donaciones y legados recibidos</b>	<b>13</b>	<b>313.210,44 €</b>	<b>314.075,70 €</b>
	<b>B) PASIVO NO CORRIENTE</b>		<b>- €</b>	<b>- €</b>
14	<b>I. Provisiones a largo plazo</b>		<b>- €</b>	<b>- €</b>
1605,17	<b>II. Deudas a largo plazo</b>		<b>- €</b>	<b>- €</b>
1625,174	1. Deudas con entidades de crédito		- €	- €
1615,1635,171,172,173,175,176, 177,179,180,185	2. Acreedores por arrendamiento financiero		- €	- €
1603,1604,1613,1614,1623,1624, 1633,1634	3. Otras deudas a largo plazo		- €	- €
479	<b>III. Deudas con entidades del grupo y asociadas a largo plazo</b>		<b>- €</b>	<b>- €</b>
181	<b>IV. Pasivos por impuesto diferido</b>		<b>- €</b>	<b>- €</b>
	<b>V. Periodificaciones a largo plazo</b>		<b>- €</b>	<b>- €</b>
	<b>C) PASIVO CORRIENTE</b>		<b>111.162,38 €</b>	<b>115.259,53 €</b>
499,529	<b>I. Provisiones a corto plazo</b>		<b>- €</b>	<b>- €</b>
5105,520,527	<b>II. Deudas a corto plazo</b>	<b>9</b>	<b>102.346,31 €</b>	<b>106.428,17 €</b>
5125,524	1. Deudas con entidades de crédito.		- €	36.220,98 €
50,5115,5135,5145,521,522,523, 525,528,551,5525,555,5565,5566, 5595,560,561	2. Acreedores por arrendamiento financiero.		- €	- €
5103,5104,5113,5114,5123,5124, 5133,5134,5143,5144,5523,5524, 5563,5564	3. Otras deudas a corto plazo.	<b>9 - 13</b>	<b>102.346,31 €</b>	<b>70.207,21 €</b>
412	<b>III. Deudas con entidades del grupo y asociadas a corto plazo.</b>		<b>- €</b>	<b>- €</b>
400,401,403,404,405,(406)	<b>IV. Beneficiarios-acreedores.</b>	<b>7</b>	<b>- €</b>	<b>- €</b>
410,411,419,438,465,475,476,477	<b>V. Acreedores comerciales y otras cuentas a pagar.</b>	<b>9</b>	<b>8.816,07 €</b>	<b>8.831,36 €</b>
485,568	1. Proveedores.		26,47 €	- €
	2. Otros acreedores.		8.789,60 €	8.831,36 €
	<b>VI. Periodificaciones a corto plazo.</b>		<b>- €</b>	<b>- €</b>
	<b>TOTAL PATRIMONIO NETO Y PASIVO (A + B + C)</b>		<b>457.802,55 €</b>	<b>453.392,44 €</b>

Formulan as presentes contas anuais compostas de Balance, Conta de Resultados e Memoria en Santiago de Compostela, a 30 de abril de 2016 a Xunta Directiva.

# Balance anual

CUENTA DE RESULTADOS DE PYMESFL DEL EJERCICIO ANUAL  
 TERMINADO EL 31 DE DICIEMBRE DE 2015  
 Federación Autismo Galicia  
 (en euros)

NÚMEROS DE CUENTAS	Excedente del ejercicio	Nota de la memoria	(Debe) Haber	
			2015	2014
	A) Excedente del ejercicio		9.372,52 €	4.193,78 €
720	1. Ingresos de la entidad por la actividad propia.		281.993,28 €	285.840,87 €
721	a) Cuotas de asociados y afiliados		2.860,00 €	2.860,00 €
722	b) Aportaciones de usuarios	12	15.462,08 €	9.857,24 €
723	c) Ingresos de promociones, patrocinadores y colaboraciones.		30.248,34 €	4.085,12 €
740,747,748	d) Subvenciones, donaciones y legados imputados a resultados del ejercicio	13	253.354,86 €	248.058,51 €
728	e) Reintegro de ayudas		-	-
700,701,702,703,704,705,706,709,710,713	2. Ventas y otros ingresos ordinarios de la actividad mercantil		1.157,02 €	1.464,98 €
(660)	3. Ayudas monetarias y otros	12	1.540,43 €	3.588,03 €
(661)	a) Ayudas monetarias	12	100,00 €	2.004,57 €
(662)	b) Ayudas no monetarias	12	-	-
(663)	c) Costos por colaboraciones y del órgano de gobierno	13	1.212,30 €	1.581,40 €
(664)	d) Reintegro de subvenciones, donaciones y legados		228,04 €	-
(665)	4. Variación de existencias de productos terminados y en curso de fabricación		-	-
(666)	5. Trabajos realizados por la entidad para su activo		-	-
(667)	6. Aprovechamientos		-	-
(668)	7. Otros ingresos de la actividad	12	43.591,74 €	55.043,01 €
(669)	8. Gastos de personal	12	0,01 €	168,35 €
(670)	9. Otros gastos de la actividad	12	168.853,74 €	140.644,19 €
(671)	10. Amortización del Inmovilizado	12	57.762,06 €	51.976,50 €
(672)	11. Subvenciones, donaciones y legados de capital traspasados al resultado del ejercicio	5	15.563,81 €	18.124,40 €
(673)	12. Excesos de provisiones	13	14.550,08 €	15.094,25 €
(674)	13. Deterioro y resultado por enajenaciones del Inmovilizado.		-	-
(675)	A.1) EXCEDENTE DE LA ACTIVIDAD (1+2+3+4+5+6+7+8+9+10+11+12+13)		10.558,52 €	6.134,30 €
(676)	14. Ingresos financieros		-	-
(677)	15. Gastos financieros		1.188,00 €	1.940,54 €
(678)	16. Variación de valor razonable en instrumentos financieros		-	-
(679)	17. Diferencias de cambio		-	-
(680)	18. Deterioro y resultado por enajenaciones de instrumentos financieros		-	-
(681)	A.2) EXCEDENTE DE LAS OPERACIONES FINANCIERAS (14+15+16+17+18)		1.188,00 €	1.940,54 €
(682)	A.3) EXCEDENTE ANTES DE IMPUESTOS (A.2+A.3)		9.372,52 €	4.193,78 €
(683)	19. Impuestos sobre beneficios.	11	-	-
(684)	A.4) Variación del patrimonio neto reconocida en el excedente del ejercicio (A.3+19)		9.372,52 €	4.193,78 €
(685)	B) Ingresos y gastos imputados directamente al patrimonio neto**		244.880,09 €	244.956,29 €
(686)	1. Subvenciones recibidas		231.194,37 €	244.847,83 €
(687)	2. Donaciones y legados recibidos		13.685,72 €	168,86 €
(688)	3. Otros ingresos y gastos		-	-
(689)	4. Efecto impositivo		-	-
(690)	B.1) Variación del patrimonio neto por ingresos y gastos reconocidos directamente en el patrimonio neto (1+2+3+4)		244.880,09 €	244.956,29 €
(691)	C) Reclasificaciones al excedente del ejercicio		-245.745,35 €	-260.050,54 €
(692)	1. Subvenciones recibidas		-239.451,36 €	-254.354,19 €
(693)	2. Donaciones y legados recibidos		-6.293,99 €	-5.696,35 €
(694)	3. Otros ingresos y gastos		-	-
(695)	4. Efecto impositivo		-	-
(696)	C.1) Variación del patrimonio neto por reclasificaciones al excedente del ejercicio (1+2+3+4)		-245.745,35 €	-260.050,54 €
(697)	D) Variaciones del patrimonio neto por ingresos y gastos imputados directamente al patrimonio neto (B.1+C.1) **		-	-
(698)	E) Ajustes por cambios de criterio		-	-
(699)	F) Ajustes por errores		-	-
(700)	G) Variaciones en la dotación fundacional o fondo social		-	-
(701)	H) Otras variaciones		-	-
(702)	I) RESULTADO TOTAL, VARIACIÓN DEL PATRIMONIO NETO EN EL EJERCICIO (A.4+D+E+F+G+H)		8.567,26 €	10.900,49 €

\* Su signo pueda ser positivo o negativo

\*\* Para calcular este saldo las entidades deberán identificar los aumentos (ingresos y transferencia de pérdidas) y disminuciones (gastos y transferencias de ganancias) en el patrimonio neto originados por las diferentes operaciones contabilizadas en el subgrupo 13.

Formulan as presentes contas anuais compostas de Balance, Conta de Resultados e Memoria en Santiago de Compostela, a 30 de abril de 2016 a Xunta Directiva.



# Financiadores



XUNTA  
DE GALICIA



SERVIZO  
GALEGO  
de SAÚDE



Deputación  
DA CORUÑA





## Anexo: Algúns impactos en prensa



# Entrevistas a miembros da nosa Xunta Directiva

## Más de 18.000 gallegos tienen autismo, un trastorno que está infradiagnosticado

Solo una de cada tres personas con esta afección está calificada en la comunidad, a pesar de que la valoración precoz es vital para garantizarles una buena calidad de vida

AGATA DE SANTOS ■ Vigo

### CLAVES

#### ¿Qué es?

«Los trastornos del espectro autista (TEA) son un conjunto de trastornos complejos del desarrollo neurológico, caracterizado por dificultades en las relaciones sociales, alteraciones de la capacidad de comunicación, y patrones de conducta estereotipados, restringidos y repetitivos.

#### Causas

«Las causas son desconocidas, aunque se sospecha que puede deberse a cambios o mutaciones en los genes, alteraciones neurológicas, alteraciones en los niveles de ciertos neurotransmisores y a la exposición a ciertos agentes ambientales.



Antonio de la Iglesia. / FAV

#### Síntomas

- Le irritan los cambios.
- Presenta conductas repetitivas.
- Evita el contacto visual.
- No juega en situaciones imaginarias y repite siempre el mismo juego.
- No interactúa con los demás.
- No admite bien las críticas.

#### Diagnóstico

«Los TEA aparecen antes de los tres años de edad. Algunos niños presentan síntomas a los pocos meses de nacer, otros entre los 2 y 3 años y algunos pueden desarrollarse normalmente hasta los 18 o 24 meses, cuando comienzan a perder las destrezas adquiridas.

## Un posible biomarcador que mejoraría la calidad de vida

Científicos de la Universidad de la Laguna anunciaron ayer que han detectado un posible biomarcador del Trastorno del Espectro Autista (TEA) por medio de la técnica no invasiva de espectroscopía cerebral por resonancia magnética, si bien debe ser validado con nuevos estudios. Según Carmen Jiménez de Espinosa, miembro de este grupo de investigación, confirmarlo ayudaría a realizar un diagnóstico precoz y además sería una diana farmacológica para un tratamiento que podrá mejorar mucho la vida de los pacientes. En la actualidad el diagnóstico que reciben las personas con un trastorno del espectro de autismo es de intervención temprana con estimulación y enseñanza del lenguaje y así ayudarles a que tengan un mínimo de autonomía.

Sin embargo, advierte que cuanto más temprano sea el diagnóstico, mejor calidad de vida tendrá la persona con TEA, ya que se podrá trabajar con ella para que mejore sus habilidades sociales. El diagnóstico precoz es vital. Ahora mismo, la única intervención que existe es la conductual porque la farmacológica es solo para mitigar determinados síntomas como la epilepsia, muy asociada al trastorno del espectro autista. Y no es lo mismo empezar a trabajar la conducta de un niño de dos o tres años que de otro de seis, y ya con nueve o diez es muy complicado trabajar con ellos», sostiene.

Uno de los principales problemas a los que se enfrentan las personas con TEA es la discriminación social, especialmente en el acceso al trabajo, aspecto que centra la campaña de este año de la Confederación Autismo España, titulada "Autismo. Stop discriminación", y al que también hizo referencia ayer el ministro de Sanidad.

En este sentido, de De la Iglesia explica que el acceso al mercado laboral es una de las necesidades de las personas con TEA y que la federación desarrolla desde hace seis años un programa de inserción laboral a través del cual 52 personas con TEA trabajan en empresas de la comunidad. «Uno de los problemas de estos trastornos es que se suelen asociar a los más graves, pero una persona con asperger, de alto funcionamiento, por ejemplo, está capacitada para hacer una carrera y para trabajar, y esto le da una autonomía personal que le empuja además a mejorar», comenta De la Iglesia.

## La inserción laboral mejora la autonomía de las personas con esta afección

Se calcula que en Galicia hay unas 18.000 personas con Trastorno del Espectro Autista (TEA), aunque solo uno de cada tres tiene un diagnóstico firme, según el presidente de la Federación Autismo Galicia, Antonio de la Iglesia. «Hace unos dos años intentamos hacer un censo. En el muestreo que hicimos vimos que en las grandes ciudades había muchos más casos. Esto no es porque haya más prevalencia en un sitio que en otro sino porque muchos casos no están diagnosticados, especialmente en el rural», explica De la Iglesia, que añade que la prevalencia del TEA se ha triplicado en menos de veinte años.

«Hasta hace veinte años se hablaba de 1 caso entre 700 nacidos. Hoy de 1 por cada 150, aunque hay estudios en Estados Unidos que ya hablan de 1 entre 88 y algunos países ya lo consideran como pandemia», afirma. Este aumento se debe, según De la Iglesia, a un mejor diagnóstico, pero también a la inclusión dentro del espectro autista de afecciones neurológicas que antes no lo estaban.

Si se aplica la tasa de prevalencia de 1 caso por cada 150 nacimientos, en España habría 350.000 personas con TEA. Esta cifra la aportó ayer el ministro de Sanidad, Alfonso Alonso, con motivo del Día Mundial de Concienciación sobre el Trastorno de Autismo que se celebra el jueves, día 2 de abril.

La dispersión geográfica de Galicia es uno de los factores que explican, según De la Iglesia, que más

36 ■ SOCIEDAD

CIPRIANO JIMÉNEZ ■ Director de la Fundación Menela y psiquiatra

## “Las personas con autismo trabajan bien; hay que dejarles demostrarlo”

“Los niños están discriminados en los colegios ordinarios porque en la mayoría no hay personal formado y de apoyo para ayudarles”

AMAIA MAULEÓN ■ Vigo

Sigue habiendo discriminación. Los niños con autismo no tienen las mismas oportunidades para escolarizarse ni para disfrutar de su ocio que los niños que no sufren este trastorno. Los adultos siguen teniendo cerradas las puertas del mundo laboral. La sociedad no pone de su parte lo suficiente para entender y ayudar a estas personas. Ante esta realidad, el Día Mundial de la Concienciación sobre el Autismo tiene este año como lema "Autismo. Stop discriminación" y ha de especial hincapié en la sensibilización y la prevalencia. La Fundación Menela celebra mañana (11.00 horas) en el Auditorio Muni-

cipal del Concello de Vigo un acto conmemorativo en los que los chicos de la fundación serán los verdaderos protagonistas.

«Los niños con autismo con capacidad para acudir a un centro de educación ordinaria, tienen todos la oportunidad de hacerlo».

«Lamentablemente, no siempre es así. Los equipos de atención temprana trabajan con cada niño afectado y aconsejan si es bueno que acuda a centros ordinarios, si le beneficiará más una educación combinada o si es preferible que acuda a un centro específico como el nuestro. Sin embargo, los niños que pueden escolarizarse en un centro ordinario precisan de un personal formado y de un apoyo

constante y no todos los centros están preparados para eso.

«Y el ocio, ¿qué pasa cuando estos niños salen de la escuela?»

«Ese es otro problema porque no hay servicios suficientes dirigidos a ellos, con lo que gran parte del tiempo tienen que ocuparse los padres, que sufren una sobrecarga importante y situaciones de estrés. Y la situación es peor en los periodos vacacionales, ya que hay pocos campamentos y actividades de este tipo.

«Regenta la única escuela de educación especial en Vigo para niños con autismo. ¿Es suficiente?»

«Tenemos 33 alumnos y es el único centro de estas características que hay en Vigo y su comarca.



Cipriano Jiménez, director de la Fundación Menela. / FAV

Hay que tener en cuenta que solo en esta zona hay unas 3.000 personas con trastorno del espectro autista. A veces nos sentimos desbordados, pero normalmente conseguimos ir equilibrando ya que a los 18 años pasan al centro de adultos que tenemos en Nigrán. Eso sí, siempre que es posible insistimos en la educación inclusiva.

«El porcentaje de desempleo entre los adultos con autismo es muy alto. ¿Cómo se les forma para tratar de mejorar esta realidad?»

«Nosotros tenemos talleres muy diferentes que van desde tareas agropecuarias, lavandería industrial, artesanía o conservas. Se trata de ofrecerles opciones muy diversas para que tengan la oportunidad de encontrar alguna que les agrade y que se les de bien. Cuando esto se consigue, estas personas son muy buenos trabajadores porque son muy disciplinados.

«¿Y cómo responden las empresas ante ellos?»

«Es complicado; hay empresas que les dan una oportunidad pero suele ser algo muy puntual, para unos meses solo, y eso no es suficiente. Para su integración trabajamos en el empleo con apoyo que se trata de acompañar a los chicos durante unos meses en su tarea, explicándosela bien y explicando también a sus compañeros cómo son y cómo pueden ayudarles. Cuando ponen un mínimo todos de su parte, estas personas pueden ser grandes trabajadores, pero hay que darles la oportunidad de demostrarlo.

«Menela sigue creciendo, ¿para cuándo estará lista la nueva residencia en Nigrán y para qué usuarios está concebida?»

«Esperamos inaugurar la residencia en septiembre. Tiene capacidad para cincuenta personas y está pensada para las personas autistas más dependientes, aquellas que evolucionan peor y necesitan cuidados especiales. No es cuestión de su edad, sino de como sea su evolución.



# Accesibilidad

## Las personas autistas tienen un poco más fácil moverse por Cee

• Comienza la colocación de cientos de pictogramas en los edificios públicos

J. V. LADO, Cee / La Voz, 03 de diciembre de 2015. Actualizado a las 05:00 h.

★★★★★ 0 v



FOTO: ... La colocación de los pictogramas comenzó ayer en el colegio Eugenio López.

vinoselección  
¡En exclusiva! ¡Solo en Noviembre!  
**Matarramera Club 2013**  
11€  
A partir de diciembre

## Pictogramas para personas con déficits cognitivos

12.11.2015 | 01:53

El Concello, en colaboración con la Federación Autismo Galicia, ha instalado pictogramas en el centro deportivo de Oleiros y en la piscina de Dorneda para personas con déficits cognitivos. El objetivo, ncido, es "generar espacios públicos más amables y comprensibles".

## Iconos para una integración deportiva

• Autismo Galicia instalará pictogramas en el Centro Deportivo de Oleiros y la piscina de Dorneda

DOLORES VÁZQUEZ, Oleiros, 05 de julio de 2015. Actualizado a las 18:58 h.

★★★★★ 0 votos



## La Xunta incrementa los fondos del convenio con la Federación de Autismo Galicia

El conselleiro de Política Social, José Manuel Rey Varela, anuncia que su departamento destinará un 26% más en 2016

Europa Press | 01.12.2015 | 17:48

El conselleiro de Política Social, **José Manuel Rey Varela**, ha avanzado este martes que el próximo año 2016 se incrementará un 26% los fondos del convenio de la Xunta con la **Federación de Autismo Galicia**.

Así lo ha anunciado, en declaraciones a los medios, durante una visita a las instalaciones de la entidad en Santiago de Compostela en donde ha subrayado que, con ello, se pretende que "la recuperación llegue a las familias que más lo necesitan".

Además, **Rey Varela** ha destacado que su departamento sigue "aumentado" la "cartera de la discapacidad". "El próximo año habrá más plazas para personas con **espectro autista para sus centros en A Coruña** y en la provincia de Pontevedra", ha concluido.

En su visita, el conselleiro ha manifestado que era "un placer" visitar la sede de la **Federación de Autismo de Galicia**, de la que ha elogiado su trabajo y ha apostado por "la ayuda de todos" para con este colectivo.

Rey Varela ha comentado que la visita de este martes se enmarca en la "ronda de contactos" con las entidades relacionadas con su competencia con el fin de "estar cerca de las personas" y "conseguir que las políticas sociales sean de todos los gallegos".



# Apoio a familias

**78 GENTE A DIARIO**

**En las teles y en los discos de jazz**

**Fama.** Pontevedra es famosa en el mundo entero, ya sea por sus talleres de joyería o por sus músicos

**DE CAFÉ CON CUCU**  
CUCU M. GÓMEZ  
A cucu@diariogente.es

PONTEVEDRA. Estoy muy emocionada porque esta noche se estrena en televisión el programa "JAZZ", que relata el nacimiento y desarrollo de un pequeño taller familiar de joyería. A primera vista el argumento está bien, pero no es como para echar cohetes. Sin embargo, yo os gustará más si os digo que el programa se hace en Pontevedra, en concreto en el negocio de Pablo Cima de Joyería y sus hermanos.

Seguro que alguno de vosotros vio la promoción del programa, en la que un experto en joyas valora una pieza y se pregunta si habría sido fabricada en Londres, París o Milán. Un maravilloso añadido, por detrás "0" en Pontevedra". Es simpaticísimo.

Y es que esta ciudad está llena de gente con potencial, ya sea televisivo, urbanístico o artístico. Y hablando de arte, os diré que ayer me hice con unos discos que tienen muy buena pinta. Resulta

asílo pontevedrés Free Code Jazz Record. Uno de ellos es el resultado del XII Seminario Permanente de Jazz de Pontevedra y el otro lleva por título "Jazz in Galicia. Series Volumen II". Pues, tras asistir a la presentación, mis compañeros periodistas me trajeron una copia de ambos trabajos y yo ya los he puesto a sonar en el coche. Este fin de semana tengo previsto ir a la playa y será maravilloso conducir hasta A Lanzada con los auriculares haciendo sonar jazz "made in Pontevedra". Virxilio Da Silva, Javier Paricio, Xan Campos o Alberto Vilas son solo algunos de los músicos que participan en uno de los discos están en mis manos.

**PLAN.** Todavía no tengo claro con quién me apetece ir a la playa este fin de semana. Por un lado quiero estar con Pedro, pero al mismo tiempo me gustaría poder compartir más tiempo con Fina, y más ahora que no está demasiado bien, porque siempre suelo vivir el momento sin preocuparme.

Por otro lado, espero que el tiempo siga acompañando, porque solo faltará que, justo este fin de semana, se celebren los

**Charla** María Luisa Fernández presenta 'La mirada de Ángel'. Diario de la madre de un niño con autismo'. En el acto estuvieron la gerente de la Federación Autismo Galicia y la Asociación Participa, a su vez




**SANTIAGO CIUDAD** **La Voz de Galicia** **f 2 t 3 g+ 0**

PORTADA GALICIA EDICIÓN SANTIAGO SANTIAGO CIUDAD

## Ofrecen un campamento de asnoterapia para personas con autismo

• El trabajo con los animales ayuda a potenciar las capacidades psicomotrices, entre otros beneficios

SANTIAGO LA VOZ. 11 de julio de 2015. Actualizado a las 05:00 h.

**f 2 t 3 g+ 0**

La Federación Autismo Galicia, que gestiona desde Santiago servicios para personas de este colectivo con el fin de mejorar su calidad de vida, organiza un campamento de asnoterapia este verano, en colaboración con la Asociación Andrea de Allariz.

«El trabajo con estos animales tiene múltiples beneficios para las personas con trastornos del espectro del autismo, como potenciar sus capacidades psicomotrices básicas, mejorar su interacción con el entorno e incentivar la comunicación relajada y multisensorial», afirman.

El plazo de inscripción finaliza el día 30. Se organizan múltiples actividades para quienes participen.

TEMAS RELACIONADOS  
**Santiago ciudad**

Publicidad

**CEE** **La Voz de Galicia** **f 16 t 6 g+ 0**

PORTADA GALICIA EDICIÓN CARBALLO CEE

## Programa de apoyo psicológico a familias de niños con autismo

• La Casa da Cultura de Cee acogerá un encuentro pasado mañana

12 de septiembre de 2015. Actualizado a las 05:00 h.

**f 16 t 6 g+ 0**

La Federación de Autismo de Galicia y la Xunta, en colaboración con el Concello de Cee, organiza el programa Coidamos-TEA, de apoyo psicológico a familias de niños y niñas con autismo. El encuentro tendrá lugar pasado mañana, lunes, a las 16.30 horas, en la Casa da Cultura de Cee. Hay un total de quince plazas y los interesados en acudir han de inscribirse en el 981 589 365 o en el área de Servicios Sociais Municipais. Se tratará de crear una red de apoyo, informar de recursos y de explicar la conducta de niños con TEA.

TEMAS RELACIONADOS

**XORNAL21.ES** Edición dixital

Cartas de los lectores | Fotos de los lect

Portada A Louriña O Condado Baixo Miño Val Miñor Provincia Galicia + Sec

**BUZON DEL LECTOR**

**Aviso sobre el Uso de cookies:** Utilizamos cookies propias y de terceros para mejorar la experiencia del lector navegando entendemos que usted acepta nuestra política de cookies. Ver nuestra Política de Privacidad y Cookies

Redacción / Xornal21.es Lunes, 7 de septiembre de 2015

PONTEAREAS

## Xornada de apoio psicológico a familias de nenos con autismo

**f Me gusta 1 t Twittear 3 in Compartir G+ 0**

**O obradoiro terá lugar na Biblioteca Municipal o vindeiro luns, 7 de setembro, a partir das 16:30 horas**

A Biblioteca Municipal do Concello de Ponteareas acollerá a primeira das xornadas que a Federación Autismo Galicia ten previsto desenvolver en diferentes municipios para ofrecer apoio psicológico a familias de nenos e nenas que teñen diagnosticado un Trastorno do Espectro do Autismo (TEA).

Todas aquelas persoas interesadas poden informarse no número de teléfono 981 589 365 ou a través do enderezo electrónico [info@autismogalicia.org](mailto:info@autismogalicia.org).



**GRAZAS A TODOS OS QUE O FIXERON POSIBLE**

Rúa Home Santo de Bonaval, 74 Bxo.  
15703 - Santiago de Compostela (A Coruña)  
Teléfono: 981.589.365 Fax: 981.589.344  
comunicacion@autismogalicia.org  
**[www.autismogalicia.org](http://www.autismogalicia.org)**