



A detección do TEA nas mulleres

ATENCIÓN SANITARIA E SAÚDE

.....

UNHA REALIDADE QUE AFECTA ENTRE
140.000 - 295.000
NENAS E MULLERES EN ESPAÑA¹

.....

.....

EDITA
FEDERACIÓN AUTISMO GALICIA

Sede Social
Rúa Home Santo de Bonaval, 74 baixo
Centro de Recursos
Rúa Rodríguez de Viguri, 35
15703 Santiago de Compostela
Tel. +34 981 589 365
info@autismogalicia.org
www.autismogalicia.org

ÁREA DE SAÚDE
Programas de Atención Sanitaria
e Saúde


AUTORÍA
Cristina Couto Pena
Teresa García Barcala

DESEÑO E MAQUETACIÓN
Ekinocio Comunicación

IMAXE CUBERTA
@pixabay.com

RECURSOS GRÁFICOS
pcc.vector/freepik

IMPRESIÓN
Difux S.L.
DL: C 1194-2020



ENTENDENDO O AUTISMO DESDE UNHA PERSPECTIVA DE XÉNERO

@nineloeper / unsplash

O autismo está caracterizado polas dificultades de comunicación, a relación social e a presenza de patróns ríxidos de pensamento, conduta ou interese e/ou alteracións sensoriais que condicionan a inflexibilidade e a funcionalidade da persoa.

A sintomatoloxía é moi diferente en mulleres e homes.

Temos que ter en conta o espectro dentro do autismo. Sobre todo, as mulleres sen discapacidade intelectual poden enmascarar as sinais de TEA polo seu patrón de desenvolvemento máis similar a outras mulleres.

As ferramentas diagnósticas baséanse en síntomas que aparecen en homes, polo que non se axustan a detección de TEA en mulleres.

Considerábase que por cada 4 homes con TEA había unha muller. É probable que exista un subregistro de mulleres con TEA, en especial as que teñen un rendemento cognitivo alto, posiblemente relacionado coas técnicas de avaliación ou incluso coa falta de adecuación dos niveis de alerta en nenas. Aínda así o aumento de casos de mulleres con TEA, está empezando a constatar e é posible que siga avanzando según mellore esas técnicas de avaliación.

Pero esta proporción, podería estar mudando e situándose en 3/1 ou incluso 2/1. Entre 140 mil e 295 mil nenas e mulleres en España¹.

1. Fonte: INE 2018, ASDEU (Estudo de prevalencia TEA Instituto Carlos III), CDC Center for Disease control and prevalence.

OS INDICADORES

QUE PODEMOS OBSERVAR EN MULLERES CON TEA?



Escasa iniciativa de achegamento a outros iguais.

Comunicación pouco espontánea.

Dificultade para entender bromas ou comprender frases feitas ou refráns, uso literal da mensaxe.

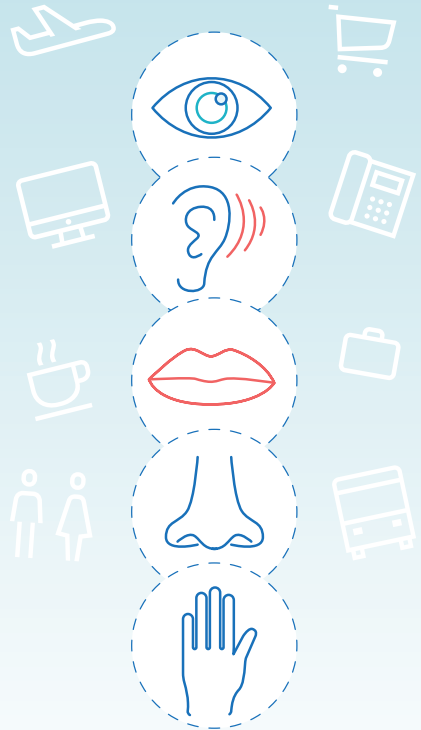
Uso incorrecto das xendas de conversación e dificultades para comprender ou expresarse con xestos.

Teñen dificultades para facer amizades máis profunda, estables ou chegar a compartir a intimidade.

Poden ter dificultades para levar a cabo condutas empáticas como consolar, ou darse conta das necesidades inmediatas de persoas como axudar a outro, se non son moi evidentes.

PROCESAMENTO DE ESTÍMULOS

Alteracións sensoriais que implican dificultades en situacións sociais, sexualidade, no desenvolvemento profesional, así como na autonomía e os traslados e viaxes.



INFLEXIBILIDADE DE PENSAMENTO E DE CONDUCTA



Inflexibilidade nos cambios de rutinas non anticipados.

Non comparten intereses dos seus iguais.

Nenas ou mozas que poden ter conductas desinhibidas, moi abertas con descoñecidas, como contar segredos ou facer preguntas que transcendan a intimidade.

Imitan aos seus pares de forma mecánica, e pouco espontánea.

Teñen dificultades para pedir desculpas, resolver conflitos, ou pola contra piden perdón todo o tempo.

Queren dirixir como requisito para xogar, desenvolven amizades exclusivas e excluíntes, que non poden ser compartidas, e obsesións con outras nenas/nenos e adultos da escola.

Nenas ou mozas que xogan con bonecos ou obxectos simbólicos pero en realidade dedícanlle a maioría do tempo a organizar o xogo e son repetitivos.

Especialmente vulnerables a vivir situacións abusivas ou enganos dende a infancia a vida adulta.

Ao redor dos seis anos poden comezan a controlar e esconder as estereotipias e condutas repetitivas.

Poden ter dificultades para xestionar a vida independente: aspectos da vida diaria como xestión do tempo, destrezas do fogar, laborais, xestión do diñeiro, alimentación, maternidade ou coidado familiar.

Moitas mulleres adultas con TEA delegan a xestión económica, a toma de decisións cotiá, as relacións de afectividade durante a maternidade, ou a dinámica relacional e sexual.

Pasividade ou excesiva angustia ante inxustizas, que non reverten aparentemente tanta gravidade.

O LONGO CAMIÑO ATA O DIAGNÓSTICO DE TEA

Moitas mulleres non reciben diagnóstico e se o teñen foi tardío. É habitual que se produzan erros no diagnóstico confundíndose con:



A SAÚDE DAS MULLERES CON TEA

É posible que existan problemas físicos asociados ou non aos sensoriais, que serán de difícil diagnóstico ao igual que o resto de todo o colectivo de persoas con TEA as mulleres presentan dificultades para recoñecer, identificar e expresar os síntomas, isto é especialmente delicado en temas de saúde feminina sobre todo á hora de detectar enfermidades graves.

O BENEFICIO DO DIAGNÓSTICO

O diagnóstico moitas veces supón un impacto positivo, debido a que mellora a autocomprensión das dificultades coas que se foi atopando e en consecuencia aumenta o seu benestar socioemocional.

Moitas mulleres con TEA necesitan apoio na comunicación do diagnóstico, para que poidan prover adaptacións, apoios e maior comprensión.

Os apoios poden ser menos continuados pero máis intensos en situacións estresantes e momentos como: maternidade, dó, separacións, enfermidades, etc.



BIBLIOGRAFÍA E RECURSOS

DETECCIÓN

The autism spectrum screening questionnaire revised extended version (ASSQ-REV).

SENSIBILIZACIÓN

Zara es transparente. Conto para sensibilizar sobre o autismo en rapazas

https://issuu.com/psicologiaautismoburgos/docs/zara_es_transparente

RECURSOS WEB

autismogalicia.org

autismo.org.es

sarahcandersen.com

cepamatea.wordpress.com

mujerestea.com

aspergenias.wordpress.com

thegirlwiththecurlyhair.co.uk

autisminpink.net



Atención Sanitaria e Saúde

FEDERACIÓN AUTISMO GALICIA



autismogalicia.org

Sede social de Federación

Rúa Home Santo de Bonaval, 74 baixo

Centro de recursos

Rúa Rodríguez de Viguri, 35
15703 Santiago de Compostela

Tel. +34 **981 589 365**

info@autismogalicia.org

CG
autismogalicia

 **SERVIZO
GALEGO
de SAÚDE**